



2015- 2019
STRATEJİK PLANI
DURUM ANALİZİ

DEVELİ İLKOKULU



T.C.
MENDERES KAYMAKAMLIĞI
DEVELİ İLKOKULU



İstiklal Marşı

Korkma, sönmez bu şafaklarda yüzen al sancak
Sönmeden yurdumun üstünde tüten en son ocak.
O benim milletimin yıldızıdır parlayacak!
O benimdir, o benim milletimindir ancak!

Çatma, kurban olayım, çehreni ey nazlı hilal!
Kahraman ırkıma bir gül... ne bu şiddet, bu celâl?
Sana olmaz dökülen kanlarımız sonra helal.
Hakkıdır, Hakk'a tapan milletimin istiklal.

Ben ezelden beridir hür yaşadım, hür yaşarım;
Hangi çılgın bana zincir vuracakmış? Şaşarım!
Kükremiş sel gibiyim, bendimi çiğner, aşarım.
Yırtarım dağları, enginlere sığmam, taşarım.

Garbın âfâkını sarmışsa çelik zırhlı duvar.
Benim iman dolu göğsüm gibi serhaddim var.
Ulusun, korkma! Nasıl böyle bir imânı boğar,
'Medeniyet!' dediğin tek dişi kalmış canavar?

Arkadaş, yurduma alçakları uğratma sakın;
Siper et gövdeni, dursun bu hayâsızca akın.
Doğacaktır sana va'dettiği günler Hakk'ın,
Kim bilir, belki yarın, belki yarından da yakın.

Bastığın yerleri 'toprak' diyerek geçme, tanı!
Düşün altındaki binlerce kefensiz yatanı.
Sen şehid oğlusun, incitme, yazıktır, atanı.
Verme, dünyâları alsan da bu cennet vatanı.

Kim bu cennet vatanın uğruna olmaz ki feda?
Şühedâ fişkırarak toprağı sıksan, şühedâ!
Cânı, cânânı, bütün varımı alsın da Hudâ,
Etmesin tek vatanımdan beni dünyâda cüdâ.

Rûhumun senden İlahî, şudur ancak emeli:
Değmesin ma' bedimin göğsüne nâ-mahrem eli!
Bu ezanlar -ki şehâdetleri dinin temeli-
Ebedî yurdumun üstünde benim inlemeli.

O zaman vecd ile bin secde eder -varsa- taşım.
Her cerâhamdan, İlahî, boşanıp kanlı yaşım;
Fıskırır rûh-ı mücerred gibi yerden na'şım;
O zaman yükselerek arşa değer belki başım!

Dalgalan sen de şafaklar gibi ey şanlı hilâl!
Olsun artık dökülen kanlarımın hepsi helâl.
Ebediyyen sana yok, ırkıma yok izmihlâl;
Hakkıdır, hür yaşamış, bayrağımın hürriyet,
Hakkıdır, Hakk'a tapan milletimin istiklâl!

Mehmet AKİF ERSOY



Gençliğe Hitabe

Ey Türk gençliği! Birinci vazifen, Türk istiklâlini, Türk cumhuriyetini, ilelebet, muhafaza ve müdafaa etmektir.

Mevcudiyetinin ve istikbalinin yegâne temeli budur. Bu temel, senin, en kıymetli hazinendir. İstikbalde dahi, seni, bu hazineden, mahrum etmek isteyecek, dahilî ve haricî, bedhahların olacaktır. Bir gün, istiklâl ve cumhuriyeti müdafaa mecburiyetine düşersen, vazifeye atılmak için, içinde bulunacağın vaziyetin imkân ve şeraitini düşünmeyeceksin! Bu imkân ve şerait, çok nâmüsaid bir mahiyette tezahür edebilir. İstiklâl ve cumhuriyetine kastedecek düşmanlar, bütün dünyada emsali görülmemiş bir galibiyetin mümessili olabilirler. Cebren ve hile ile aziz vatanın, bütün kaleleri zapt edilmiş, bütün tersanelerine girilmiş, bütün orduları dağıtılmış ve memleketin her köşesi bilfiil işgal edilmiş olabilir. Bütün bu şeraitten daha elîm ve daha vahim olmak üzere, memleketin dahilinde, iktidara sahip olanlar gaflet ve dalâlet ve hattâ hıyanet içinde bulunabilirler. Hattâ bu iktidar sahipleri şahsî menfaatlerini, müstevlilerin siyasî emelleriyle tevhit edebilirler. Millet, fakr u zaruret içinde harap ve bîtap düşmüş olabilir.

Ey Türk istikbalinin evlâdı! İşte, bu ahval ve şerait içinde dahi, vazifen; Türk istiklâl ve cumhuriyetini kurtarmaktır! Muhtaç olduğun kudret, damarlarındaki asîl kanda, mevcuttur!

Gazi Mustafa Kemal ATATÜRK



Menderes Develi İlkokulu olarak 2015-2019 Stratejik Plan mevcut durumumuzu görüp gelecek yıllardaki hedeflerimizi görmemizi, kendimizi sınamamızı sağlayacaktır.

Okul olarak Türk Milli Eğitimin amaçlarını gerçekleştirirken öğrencilerimizin hayallerini ve hedeflerini büyük tutmalarını, geçmişini tanımalarını, bugünü iyi yorumlaması ve geleceğine yön vermesini sağlamaktır.

Öğrencilerimizi yetiştirirken çevre ile işbirliğini sağlamak, eğitimin içine velilerimizi, sivil toplum kurumlarını ve hayırseverlerimizi de katıp birlikte geleceğimize yön vermektir.

Yetiştirdiğimiz öğrencilerin vatanını, milletini seven, gelenek ve göreneklerine bağlı, bilimin aydınlığında, özgür düşünen demokrasiyi benimsemiş dünyaya sevgi penceresinden bakan bireyler yetiştirmektir.

Öğretmenlerimizin ve öğrencilerimizin bilgilerini yenileyen, kendini geliştiren bireyler olmalarını sağlamaktır.

Sedat YILDIRIM
OKUL MÜDÜRÜ

MEVCUT DURUM ANALİZİ

1. Tarihsel Gelişim
2. Yasal Yükümlülükler
3. Faaliyet Alanları, Ürün ve Hizmetler
4. Paydaş Analizi
5. Kurum İçi Analiz
 - 5.1 Örgütsel Yapı
 - 5.2 İnsan Kaynakları
 - 5.3 Teknolojik Düzey
 - 5.4 Fiziki Yapı
 - 5.5 Mali Kaynaklar
 - 5.6 İstatistikî Veriler
6. Çevre Analizi
 - 6.1 Üst Politika Belgeleri
 - 6.2 PEST (Politik-Yasal, Ekonomik, Sosyo-Kültürel, Teknolojik, Ekolojik, Etik) Analizi
7. GZFT (Güçlü Yönler, Zayıf Yönler, Fırsatlar, Tehditler) Analizi
8. TOWS Matrisi
9. Stratejik Plan ve Eylem Planı

2.1. Tarihi Gelişim

Okulumuzun yeri Küner köyünde oturan Mesut BAYRAK adında birinden alınmış, 1954 yılında devlet tarafından 2 derslik ve 1 müdür odası yapıp aynı yıl öğretime başlanmıştır.

1972 yılında devlet tarafından 1 derslik ve öğretmen odasından oluşan B blok yapılmıştır. Okulumuzun bahçesine 1987 yılında Atatürk büstü yaptırılmıştır. Daha sonraki yıllarda öğrenci sayımız artış göstermiş, derslik ihtiyacı meydana gelmiştir. Osman MIRIZ 2 derslikten oluşan C blok binasını okulumuza kazandırmıştır. 1997 yılında ilköğretimin 8 yıla çıkması ile okulumuz da ilköğretim okulu olmuştur. Artan derslik ihtiyacı 2003 yılında 2 katlı 6 derslikli ek bina ile karşılanmıştır. Okulumuz 2005/2006 yılında tam gün eğitime geçmiştir. 2008 yılında okulumuza İzmir Büyükşehir Belediyesi tarafından bir yemekhane yapılmıştır. Okul bloklarının ayrı olması ve yedi farklı binadan oluşması öğrenci güvenliğinin sağlanamaması, ısınma problemi ve internete erişim sorunlarını ortaya çıkartmaktadır.

2010 yılında Okul Bahçesinin bitişiğinde Köy Tüzel Kişiliğine ait 550 kare alan Okul Müdürlüğü, Köy Muhtarlığı ve İzmir Büyük Şehir Belediyesinin katkılarıyla Okula oyun alanı olarak kazandırılmıştır. 2012 yılında İzmir Büyükşehir Belediyesi tarafından okulumuzun basket bol sahası çevresi tel örgülerle çevrilip oyun alanı korunaklı hale getirilmiştir.

2012-2013 yılında ilkokul ve ortaokul ayrılmıştır. Bunun için okulun fiziki şartları üzerine çalışmalar yapılmış bu kapsamda Milli Eğitim Bakanlığı tarafından okul tuvaletleri ve sınıflar şartlara uygun hale getirilmeye çalışılmıştır.

Okul ısınma sisteminin çok eski olması nedeni ile tamir edilemeyecek arızalar oluşmuş bu durumun giderilmesi için İlçe Milli Eğitim Müdürlüğü tarafından okulumuza yeni bir kalorifer kazanı kazandırılmıştır.

Okul bilişim sistemlerinin geliştirilmesi adına okulun tüm sınıflarına veli destekli projeksiyon sistemleri bağlanmış ve eğitimin daha kaliteli bir aşamaya çıkartılması için çaba sarf edilmiştir.

Develi ilkokulunda, kırsal alandan göç yoluyla gelen ailelerin yerleşim yerlerinin dağınık olması nedeni ile taşınmalı sistemle öğrenci ulaşımı sağlanmaktadır. Okulumuzda toplam 141 öğrenci bulunmakta olup, bunun 62 si taşınmalı sistemle okula ulaşımı sağlanmaktadır. Taşınmalı sistemde mesafelerin uzak olması ve taşıma noktalarının dağınık olması okulumuz için sıkıntıya yol açmaktadır.

Okulun çok yakın bölgesinde yapılan metro istasyon çalışmalarının son bulması ile okula ulaşımın rahatlaması beklenmektedir.

Velilerin eğitim düzeyinin düşük olması, öğrenme ve öğretme süreçlerine öğrencilerin aktif katılımını olumsuz etkilemektedir.

DEVELİ İLKOKULU

Rehberlik ve Psikolojik Danışma hizmetleri yürütme komisyonu oluşturulmakla birlikte rehber öğretmenin bulunmaması nedeni ile işlevsel bir rehberlik hizmeti sunulamamaktadır

Geçmiş Yıllarda Görev Yapan Okul Müdürleri

Sıra	Adı – Soyadı	Görev Yılları
1	Özcan GÜNER	2009-2012
2	Uygar Mahir KOLATAN	2012-2013
3	Tuğba COŞKUN	2013-2014
4	Sedat YILDIRIM	2014-

2.2. Yasal Yükümlülükler (Mevzuat Analizi)

Birim Adı	Yasal Yükümlülük (Faaliyet - Görev)	Dayanak (Kanun, Yönetmelik, Genelge adı ve no'su)
OKUL MÜDÜRÜ	Planlı Okul gelişimi için gerekli planlama, organizasyon ve görevlendirmeleri yapar. İlgili Bakanlık birimleriyle koordinasyonu sağlar. Okul ile diğer kurumlar arası işbirliğini sağlar. Okul personelinin mesleki gelişimini destekler. Okul personelinin uyum içinde çalışması için gerekli koordinasyonu sağlar	İlköğretim kurumları yönetmeliği Madde 60 — (Değişik: 21/07/2012 - 28360 RG)
MÜDÜR YARDIMCISI	Kanun ve yönetmeliklerde yer alan görevleri yerine getirir. Okul müdürünün verdiği görevleri yapar. Çalışma gruplarının kurulması için gerekli ön hazırlık çalışmalarını yürütür ve süreç boyunca çalışma gruplarının çalışmalarını izler. Okul gelişimi ile okulda kaydedilen gelişmelerden okul toplumunun haberdar edilmesini sağlar. Okul personelinin mesleki gelişimi için onların hizmet içi eğitim ihtiyaçlarını belirler ve okul personelinin katılımını sağlar	İlköğretim kurumları yönetmeliği Madde 62 — (Değişik birinci fıkra: 2.5.2006/26156 RG)
ÖĞRETMENLER	Çalışma gruplarının amacına yönelik olarak etkili bir şekilde planlarını uygulamada onlara rehberlik ve liderlik yapar. Çalışma gruplarının planladıkları çalışmalarını yapabilmeleri için gerekli organizasyonu ve koordinasyonu sağlar.	İlköğretim Kurumları yönetmeliği Madde 64 — (Değişik: 21/07/2012 - 28360 RG)

DEVELİ İLKOKULU

	Çalışma gruplarının planlamalarındaki zamanlamayı izler.	
OKUL REHBER ÖĞRETMENİ	Öğretmenlerin kişilik gelişimine yönelik olarak yapılacak çalışmalarını yürütür. Öğrenci başarısının artırılmasına yönelik çalışmalara rehberlik ve danışmanlık eder. Öğrenme zorluğu çeken öğrencilerin başarısının artırılmasına yönelik çalışmaları yapar. Hızlı öğrenen öğrencilerin potansiyelini etkili bir şekilde kullanmaya yönelik çalışmaları yürütür. Çalışma gruplarının etkinliğini ve verimliliğini artırıcı uygulamaların düzenlenmesinde rol oynar	İlköğretim Kurumları yönetmeliği madde 75 (Değişik ibare:RG-21/7/2012-28360)
ŞUBE REHBER ÖĞRETMENİ	Öğrencilerin kişilik,beslenme,sağlık ve sosyal ilişkileri ile öğrencinin başarı durumunu değerlendirerek alınacak önlemleri görüşür ve karara bağlar. Alınan kararlar doğrultusunda OGYE ,TKY ve Okul Aile Birliği ile işbirliği içinde çalışır	İlköğretim Kurumları yönetmeliği Madde 76 (Değişik ibare:RG-24/12/2008-27090)
YÖNETİM İŞLERİ VE BÜRO MEMURU	Kanun ve yönetmeliklerle belirlen görevleri yapar Okul müdürünün verdiği işleri yapar Dosyalama ve yazışma işlerini yerine getirir.	İlköğretim Kurumları yönetmeliği Madde 77
ZÜMRE ÖĞRETMENLER KURULU	Aynı sınıf veya aynı dersleri okutan öğretmenlerden oluşur. Eğitim ve öğretim programları incelenerek ders işlenişinde araç gereç kullanımında ve kullanılan sınıf hakkında ortak bir anlayış oluşturulur. Öğrencilerin çalışma ,eğitim ve sosyal yönleri incelenerek aksaklıklarla ilgili önlemler alınır. Mesleki eserler ve eğitim alanındaki gelişmeler takip edilir. Ortak ölçme ve değerlendirme araçları hazırlanır ve uygulanır. İlgili kurul ve	İlköğretim Kurumları yönetmeliği Madde 95 — (Değişik fıkra:RG-21/7/2012-28360) (Değişik üçüncü fıkra:RG-24/12/2008-27090)

DEVELİ İLKOKULU

	komisyonlarla işbirliğine gidilir.	
ŞUBE ÖĞRETMENLER KURULU	Aynı şubeye derse giren öğretmenler tarafından oluşur Öğrencilerin kişilik,beslenme,sağlık ve sosyal ilişkileri ile öğrencinin başarı durumunu değerlendirerek alınacak önlemleri görüşür ve karara bağlar. Alınan kararlar doğrultusunda OGYE ,TKY ve Okul Aile Birliği ile işbirliği içinde çalışır.	İlköğretim Kurumları yönetmeliği Madde 96 – (Değişik:RG-02/05/2006-26156)
SATIN ALMA KOMİSYONU	Müdür yardımcısı başkanlığında yönetmelikte belirtilen öğretmenler kurulunca seçilen üç asil üç yedek üyeden oluşmaktadır. Okul için gerekli eşya veya gereçlerin satın alınması ile ilgili kararları verir teklifte bulunur. Alınan karar doğrultusunda piyasa araştırması ve kalite araştırması yaparak görevini yerine getirir	İlköğretim Kurumları yönetmeliği MADDE 100 – (Değişik:RG-24/12/2008-27090)
MUAYENE VE TESLİM ALMA KOMİSYONU	Müdür yardımcısı başkanlığında yönetmelikte belirtilen diğer personeller olmadığından öğretmenler kurulunca seçilen üç asil üç yedek üyeden oluşmaktadır. Kararlar gerektiğinde oylama ile alınır. Satın alınan eşya veya geci muayene ve kontrol ederek kabul veya geri çevirmek üzere işlem yapar.	İlköğretim Kurumları yönetmeliği MADDE 101 – (Başlığı ile birlikte değişik:RG-24/12/2008-27090)
ÖĞRENCİ DAVRANIŞLARINI DEĞERLENDİRME KURULU	Müdür yardımcısının başkanlığında Öğretmenler kurulunca seçilen bir sınıf ,bir branş öğretmeninden ve iki yedek üyeden oluşur.ayrıca öğrenci kurulu başkanı ve okul aile birliği başkanı kurulun üyesidir. Okul düzenini sağlamak için olumlu veya olumsuz öğrenci davranışlarını değerlendirerek	İlköğretim Kurumları yönetmeliği MADDE 113 – (Değişik:RG-02/05/2006-26156) MADDE 114 – (Değişik:RG-02/05/2006-26156) MADDE 115 – (Değişik:RG-02/05/2006-26156)

DEVELİ İLKOKULU

	bu konulardaki görüş ve önerileri göz önüne alır.	
OKUL AİLE BİRLİĞİ	<p>Bakanlık kanalıyla sağlanan ödeneklerin kullanımı için gerekli planlamaları ve organizasyonu yapar.</p> <p>Velilerin parasal desteğini sağlamak için uygun düzenlemeleri yapar.</p> <p>Okulun parasal kaynaklarının kullanımı sonunda yapılan harcamaları gösteren mali raporun velilere duyurulması için gerekli düzenlemeleri yapar.</p> <p>Okulda sosyal yardımlaşma etkinliklerini düzenleyip yürütür.</p> <p>Öğrenci başarısının artırılmasına yönelik yapılacak çalışmaların bütün velilere duyurulmasında ve veli desteğinin sağlanmasında rol oynar.</p>	Okul aile birliği yönetmeliği
SOSYAL ETKİNLİKLER KURULU	<p>Kurul, kulüp ve toplum hizmeti kapsamındaki etkinliklerin verimli bir şekilde yürütülmesi için danışman öğretmenler, öğrenciler, gönüllü veliler ve diğer öğretmenlerle iş birliği içinde çalışmaları koordine eder. Okul dışı etkinliklerde ilgili birimlerle iş birliği yaparak bu çalışmaların yürütülmesi için gerekli tedbirleri alır.</p>	Sosyal etkinlikler kurulu yönetmeliği

2.3. Faaliyet Alanları, Ürün/Hizmetler

FAALİYET ALANI 1: EĞİTİM	
Ürün / Hizmet	Görev / Faaliyet / Çalışma
1.1. Rehberlik Hizmetleri	Rehberlik/Tanıtım Yönlendirme Çalışmaları
	Okuldaki rehberlik hizmetlerini planlama
	Rehberlik hizmetlerinin yürütülmesi ile ilgili gerekli kurul ve komisyonları kurma ve çalıştırma
	RAM ile ilgili iş birliği yapma
	Kaynaştırma eğitimi alan bireylerle ilgili iş ve işlemleri yapma
	Şiddet eylem planını hazırlama ve uygulama
1.2. Eğitim Çalışmalarını Yürütme	Okulda eğitimin düzenli olarak işleyişini sağlama
	Ders dışı eğitim çalışmalarının işleyişini sağlama
	İl MEM koordinesinde yürütülen farklı konulardaki eğitim programlarının uygulanmasını sağlama
	Öğrencilerin kişisel ve sosyal açıdan değerler açısından donanması için değerler eğitimi almalarını sağlama
	Ders programı ile zaman çizelgesini hazırlama
Öğrencilerin zararlı alışkanlıklardan uzak ve güven içinde eğitim almalarını sağlama	
1.3. Spor Etkinlikleri	Çeşitli spor dallarında öğrencilerin yetişmesi için gerekli egzersizlerin ve çalışmaların yapılmasını sağlamak ve bu öğrencilerin ilgili yarışmalara katılmak için gerekli işlemleri yerine getirme
	Milli ve mahalli bayram günleri ile ilgili törenlere katılma
	Satranç, Dama, Mangala gibi zekâ oyunlarının öğrencilerle tanınıp oynanmasını sağlama
1.4. Kültürel Etkinlikler	Bilimsel, sosyal ve kültürel çalışmaları yürütme
	Belirli gün ve haftalarla ilgili etkinlikleri yürütme
	İnceleme, tanıma ve araştırma amaçlı gezilerin düzenlenmesini sağlama

DEVELİ İLKOKULU

	Öğrencilerin değerler eğitimlerini almalarını sağlama
	Atatürk Sevgisi, Milli Tarih, Kültür ve Dil Bilincinin Yerleşmesini Sağlayıcı Çalışmalar Yapma
	Sergi, Panel, Konferans, Seminer gibi etkinlikler düzenlemek
	Okulda okuma alışkanlığının artırıcı çalışmalar yapma

FAALİYET ALANI 2: ÖĞRETİM

Ürün / Hizmet	Görev / Faaliyet / Çalışma
2.1. Öğrenci Kayıtları	Öğrenci Kayıt alanlarının ve eğitim bölgelerinin İl MEM, Belediye ve Muhtarlıklar Aracılığı İle Oluşturma
	Öğrencilerin kayıt, nakil ve mezuniyet işlemlerini yürütmek
2.2. Planlama Çalışmaları	Program geliştirme çalışmalarına katkıda bulunma
	Ders planlarının hazırlanması ve uygulanmasını sağlama
2.3. Ölçme Değerlendirme	Öğrenci başarısını geliştirmek için çalışmalar yapma
	Öğretim programları, yöntem ve teknikler, ölçme ve değerlendirme çalışmalarında öğretmen, öğrenci ve velileri bilgilendirme
	ALS, PYBS ve gibi sınavlar ile ilgili çalışmaları yapma

FAALİYET ALANI 3: YÖNETİM İŞLERİ

Ürün / Hizmet	Görev / Faaliyet / Çalışma
3.1. Öğrenci İşleri Hizmeti	E-Okul Sistemi İle İlgili İşlemlerin Yürütülmesini Kontrol Etme
	Öğrenci Sağlık Taramaları İle Aşı Uygulamalarını Toplum Sağlığı Merkezi ve Aile Hekimliği Vasıtasıyla Yapılmasını Sağlama
3.2. Öğretmen İşleri Hizmeti	Öğretmenlerin Öğretmenevlerinden faydalanması için başvuru işlemlerini yürütmek
	Okulda öğretmenler için uygun dinlenme ortamları hazırlamak
	Öğretmenler günü ile ilgili programlar hazırlamak
	Öğretmen kimlik kartları edinme başvurularını yapmak

DEVELİ İLKOKULU

	Özlük işleri ile ilgili çalışmaları yapma
	Personeli hizmet içi eğitim faaliyetleri hakkında bilgilendirme
	Yenilikçi ve uzaktan eğitim faaliyetlerinden personelin faydalanmasını sağlama
	Hizmet iç eğitim ihtiyaçlarını belirlemek ve üst birimleri bilgilendirme
	Personelin kişisel gelişimlerini hizmet içi eğitim yoluyla tamamlamalarını sağlama
3.3. Personel İşleri Hizmeti	Yardımcı hizmetlerde çalışan personelin aylık puantajlarını doldurularak İlçe Milli Eğitim Müdürlüğü'ne gönderme
	Personele uygun çalışma ortamları sağlama
	Personelin moral gelişimine katkıda bulunma
FAALİYET ALANI 4: DESTEK HİZMETLERİ	
Ürün / Hizmet	Görev / Faaliyet / Çalışma
4.1.Kurslar	Okullar Hayat Olsun Projesi
4.2. Veliler ile İlgili Hizmetler	Veli seminerleri
	Veli iletişim hizmetleri
	Okul Aile Birliği faaliyetleri
4.3. Bakım ve Onarım İşleri	Okul Binasının doğal afet ve tehlike halinde saldırılara karşı korumak için gerekli tedbirleri almak, her türlü tesisatın bakımını yaptırmak ve uyarıcı levhaları yerleştirme
	Okul binasında eğitim ortamlarının iyileştirilmesini sağlamak
	Okul binasında ihtiyaç duyulan onarım işlerini MEBBİS Sistemine işlemek, üst birimlere bildirmek ve gerekli tedbirleri alma
	Okulun su, elektrik, kanalizasyon, telefon, internet ve kalorifer tesisatının kontrol ve bakım işlerini yaptırmak

2.4. Paydaş Analizi

Stratejik planın uygulama sürecinde eş güdümlülük sağlanabilmesi, planın sahiplenilmesi ve sonuçta amacına ulaşabilmesi için paydaş analizinin yapılması, durum belirlemenin önemli unsurlarından biridir.

Bu bağlamda paydaş analizi yapılırken aşağıda belirtilen unsurlar göz önünde bulundurulmuştur:

- Develi Okuluna girdi sağlayanlar,
- Develi Okulu tarafından ürün ve hizmet sunulan kişi, kurum ve/veya kuruluşlar,
- Develi Okulunun işbirliği yaptığı kişi, kurum ve/veya kuruluşlar,
- Develi Okulunun faaliyetlerinden etkilenenler,
- Develi Okulunu etkileyen kesimler.

Bu unsurlar göz önünde bulundurularak paydaşlar özelliklerine göre tablodaki gibi sınıflandırılmıştır. Paydaşlarla okulların gerçekleştirdiği faaliyetlerden nasıl etkilendikleri, okullardan neler bekledikleri, okulların güçlü ve zayıf yönleri paydaş grubunun sayısına ve özelliğine uygun olan teknik ve/veya araçlar (görüşme, nominal grup vb.) kullanılarak belirlenmiştir.

2.4.1 Paydaş Listesi

Paydaş	Lider	Çalışanlar	Hizmet Alan	Temel Ortak	Stratejik Ortak	Tedarikçi
Millî Eğitim Bakanlığı				√		
İl Millî Eğitim Müdürlüğü				√		
Kaymakamlık						√
İlçe Millî Eğitim Müdürlüğü				√		
Öğretmenler		√				
ÖĞRENCİLER			√			
OKUL AİLE BİRLİĞİ						√
HİZMETLİLER		√				
EGİTİM BÖLGESİ NDEKİ OKULLAR					√	
VELİLER						√

DEVELİ İLKOKULU

BELEDİYELER					0	√
HALK EĞİTİM MERKEZİ					√	
ESNAFLAR						√
KANTİN İŞLETMESİ						√
ÜNİVERSİTE					√	
SAĞLIK OCAĞI					√	
YEREL BASIN					0	
MUHTARLIK						√
ÖZEL İDARE					0	
GÜVENLİK GÜÇLERİ					0	
HAYIRSEVERLER						0
SİVİL TOPLUM ÖRGÜTLERİ					0	

Not:√:Tamamı O:Bir Kısmı

2.4.2 Paydaş Önceliklendirme Matrisi

Sıra No	Paydaş Adı	İç Paydaş	Dış Paydaş	Hizmet Alan	Neden Paydaş ?	Önceliği
	MİLLİ EĞİTİM BAKANLIĞI		√		bağlı olduğumuz merkezi idare	3
	VALİLİK			√	bağlı olduğumuz mülki idare	8
	KAYMAKAMLIK		√		tedarikçi mahalli idare	9
	ÖĞRENCİ			√	hizmetlerimizden yararlandıkları için	1
	İL MİLLİ EĞİTİM MÜDÜRLÜĞÜ	√			bağlı olduğumuz üst idare	4

DEVELİ İLKOKULU

İLÖZEL İDARESİ		√		tedarikçi mahalli idare	15
İLÇE MİLLİ EĞİTİM MÜDÜRLÜĞÜ	√			bağlı olduğumuz üst idare	5
DiĞER OKUL KURUM MÜDÜRLERİ		√		tedarikçi hizmet alan işbirliği	11
ÖĞRETMENLER	√		√	hizmet üreten ve alan üretilen hizmetin niteliğini belirleyen hizmet alanlara ulaştırılan.	2
VELİLER		√	√	tedarikçi doğrudan ve dolaylı hizmet alan	7
OKUL AİLE BİRLİĞİ	√		√	tedarikçi	6
SİVİL TOPLUM ORGUTLERİ		√	√	amaçlarımıza ulaşmak işbirliği içinde olmamız gereken kurumlar	10
SANAYİ KURULUŞLARI		√	√	amaçlarımıza ulaşmak işbirliği içinde olmamız gereken kurumlar	16
BASIN YAYIN KURUMLARI		√	√	amaçlarımıza ulaşmak işbirliği içinde olmamız gereken kurumlar	17
ÜNİVERSİTELER		√	√	amaçlarımıza ulaşmak işbirliği içinde olmamız gereken kurumlar	12
YEREL YÖNETİMLER		√	√	amaçlarımıza ulaşmak işbirliği içinde olmamız gereken kurumlar	18
HAYIRSEVERLER		√		amaçlarımıza ulaşmak işbirliği içinde olmamız gereken kurumlar	13
TÜM İLÇE HALKI		√	√	sosyal çevre	14

Not: √: Tamamı O: Bir Kısmı

2.4.3. Paydaş Önem / Etki Matrisi

DEVELİ İLKOKULU

Önemli Paydaşlar	Paydaşın Okula Etkisi		Taleplerine Verilen Önem	
	Zayıf İzle	Güçlü Bilgilendir	Önemsiz Çıkarlarını Gözet Çalışmalar a dâhil et	Önemli Birlikte çalış
Millî Eğitim Bakanlığı		√		√
İl Millî Eğitim Müdürlüğü		√		√
Kaymakamlık	√		√	
İlçe Millî Eğitim Müdürlüğü		√		√
Öğretmenler		√		√
Öğrenci		√		√
Veli		√		√
Okul Aile Birliği		√		√

Not: √: Tamamı O: Bir Kısmı

2.4.4 Yararlanıcı Ürün/Hizmet Matrisi

Ürün/Hizmet	Ürün / Hizmet 1	Ürün / Hizmet 2	Ürün / Hizmet 3	Ürün / Hizmet 4	Ürün / Hizmet 5	Ürün / Hizmet 6	Ürün / Hizmet 7	Ürün / Hizmet 8	Ürün / Hizmet 9	Ürün / Hizmet 10	Ürün / Hizmet 11
Öğrenciler	√	O			√	√	√				
Veli							√				
Üniversiteler			O	O			√	√			
Medya			O	O							
Uluslar arası kuruluşlar				O		O					
Meslek kuruluşları											
Sağlık kuruluşları			O								
Diğer kurumlar										O	
Özel sektör			√	O			O				

√: Tamamı O: Bir kısmı

2.4.5. İÇ PAYDAŞLARLA İLETİŞİM VE İŞBİRLİĞİ ÇALIŞMALARI

Okulumuz öğretmenleri ile Stratejik Planlama ile ilgili özel toplanılmış öğretmenlerimiz Stratejik Planlam hakkında bilgilendirildi. Ve okulumuz zayıf güçlü tehdit ve fırsatlarımız belirlenmiştir. Bu tehdit ve fırsatlar zayıf ve güçlü yönlerimiz dikkate alınarak hedef ve amaçlar belirlenmiştir. Bu hedef ve amaçları gerçekleştirecek çalışmalar belirlenmiştir.

2.4.5.1. İç Paydaşların Okulumuz Hakkındaki Görüşleri

2.4.5.1.1 Kurumun Olumlu Yönleri

1. Dersliklerin teknolojik donanımlarının yeterli düzeyde olması.
2. Genç ve dinamik bir eğitim kadrosunun bulunması.
3. Sınıf mevcutlarının az olması. (Şube başına ortalama 16,7 öğrenci)
4. Ölçme değerlendirme çalışmalarının sıkı bir biçimde takip edilmesi.

2.4.5.1.2. Kurumun Geliştirilmesi Gereken Yönleri

1. Okul ihata duvarının yeterli yükseklikte olmaması.
2. İlkokul ve ortaokul olarak aynı bina ve bahçede eğitim verilmesi.
3. Okul bahçesinin, sonradan eklenen binalar nedeni ile dağınık görünmesi.

2.4.5.1.3. Kurumdan Beklentiler

1. Öğrencilerimizin akademik ve sosyal yönden güçlü bireyler olması
2. Çocuklarımızın öz güveni yüksek işbirliği yapabilen kendisini ve çevresini seven bireyler olmasını sağlamak.

2.4.6. Personelin Değerlendirmesi ve Beklentileri

1. Personelimiz

Velilere yönelik anne baba eğitimi ve etkili iletişim seminerlerin verilmesi
Veli işbirliğinin artırılması

2.4.7 Dış Paydaşların Okulumuz Hakkındaki Görüşleri

Okulumuzda öğrenci ve velilere yönelik kültürel ve sportif kursların daha fazla açılması.

2.4.7.1 Kurumun Olumlu Yönleri

1. Sınıf mevcutlarının az oluşu,

2. Taşınmalı eğitimin olmayışı
3. Genç eğitimci ve idareci kadrosu olması, olumlu bir idari yapının olması,
4. Eğitim ortamının aktif olması,
5. Oyun alanlarının ve teknolojik donanımın yeterli olması,
6. Duyuruların zamanında duyurulması,
7. Eğitim öğretimin tam gün olması,
8. Fotokopi imkanının olması,
9. Saygı hoşgörü ve danışarak kararlar alınması,
10. Öğretmen eksikliğinin olmaması,
11. Öğrenci velileriyle iyi iletişimin olması,
12. Sorunların üzerine gidilip çözüm bulunması,
13. Sosyal kültürel faaliyetlerde okulun her branşta katılmaya istekli olması,
14. Öğretmen sirkilasyonunun fazla olmaması,
15. Öğrencilere sosyal imkanların verilmesi (satranç, masatenisi, resim, gitar vb.).

2.4.7.2 Kurumun Geliştirilmesi Gereken Yönleri

1. Bahçe temizliği ve düzenlemesi,
2. Okul veli ilişkileri daha fazla olmalıdır.
3. Öğrenci başarısının akademik olarak artırılması.
4. Fiziksel şartların iyileştirilmesi.

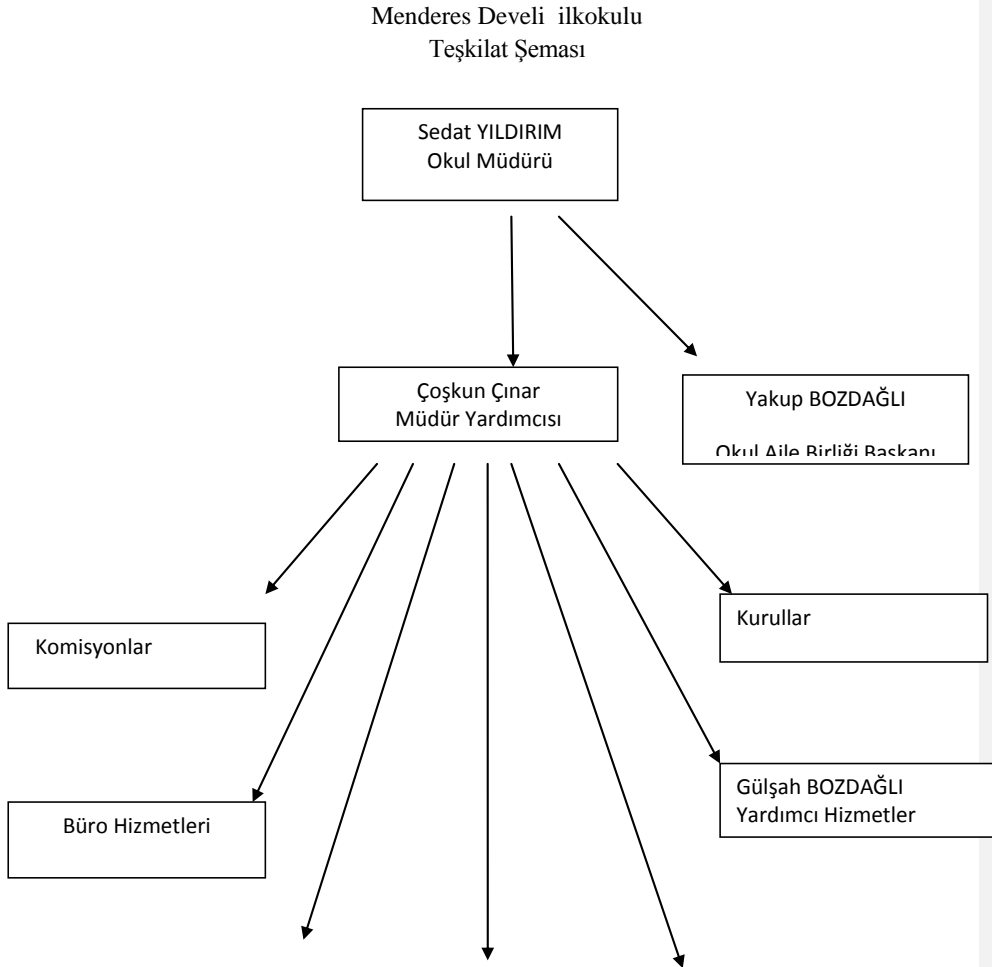
2.4.7.3 Kurumdan Beklentiler

1. Tuvaletlerin taşlarının ve lavboların yenilenmesi,
2. Okulda öğretmenlere, öğrencilere ve velilere yönelik geliştirici ve öğretici seminer ve kurs çalışması yapılabilir.
3. Kantinin mekan standartları artırılmalıdır.
4. Öğretmenlerin katılacağı sosyal faaliyetlerin düzenlenmesi,
5. Rehber öğretmenin olması,
6. Parkın yeniden düzenlenmesi,
7. Kapalı spor salonu olması,
8. İdarenin öğretmenle ilgili onaylama işlemlerini hatırlatma gereksiz yapması,
9. Hizmet içi eğitim faaliyetlerinin artırılması,

10. Anasınıfı donanımının, oyuncakların yenilenmesi,
11. İşbirliği ve güvene dayanan çok yönlü eğitim,
12. Daha fazla öğrenciye yönelik kurs,
13. Eğitim çalışanları arasında kaynaşmanın sağlanmasına yönelik faaliyetlerin planlanması.

2.5. KURUM İÇİ ANALİZ

2.5.1 Örgütsel Yapı



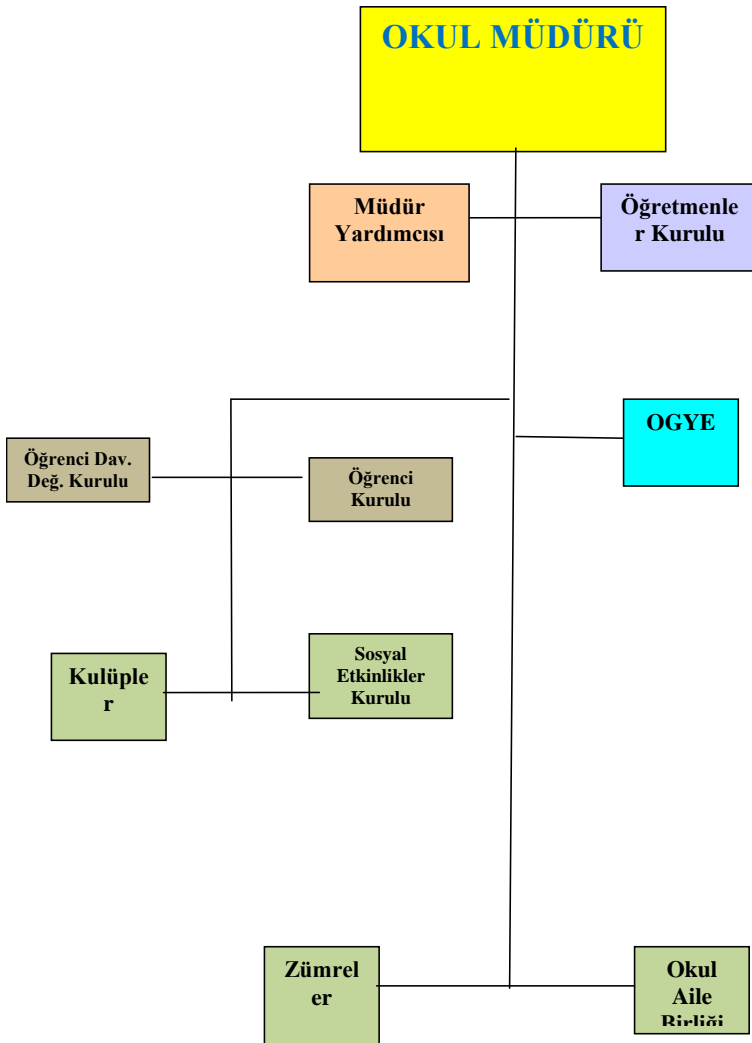
DEVELİ İLKOKULU

Öğrenci Kulüpleri

Zümre Öğretmenleri

Sınıf Öğretmenleri

YÖNETİM ORGANİZASYON ŞEMASI VE SÜRECİ



2.5.1.1. Çalışanların Görev Dağılımı

S.NO	UNVAN	GÖREVLERİ
1	Okul müdürü	<u>İlkokul</u> demokratik eğitim-öğretim ortamında diğer çalışanlarla birlikte müdür tarafından yönetilir. Okul müdürü; ders okutmanın yanında kanun, tüzük, yönetmelik, yönerge, program ve emirlere uygun olarak görevlerini yürütmeye, okulu düzene koymaya ve denetlemeye yetkilidir. Müdür, okulun amaçlarına uygun olarak yönetilmesinden, değerlendirilmesinden ve geliştirmesinden sorumludur. Okul müdürü, görev tanımında belirtilen diğer görevleri de yapar.
2	Müdür başyardımcısı	
3	Müdür yardımcısı	Müdür yardımcıları ders okutmanın yanında okulun her türlü eğitim-öğretim, yönetim, öğrenci, personel, tahakkuk, (Değişik ibare:RG-24/12/2008-27090) taşınır mal, yazışma, sosyal etkinlikler, yatılılık, bursluluk, güvenlik, beslenme, bakım, nöbet, koruma, temizlik, düzen, halkla ilişkiler gibi işleriyle ilgili olarak okul müdürü tarafından verilen görevleri yapar. Müdür yardımcıları bu görevlerin yapılmasından ve okulun amaçlarına uygun olarak işleyişinden müdüre karşı sorumludurlar. Müdür yardımcıları, görev tanımında belirtilen diğer görevleri de yapar.
4	Öğretmenler	Öğretmenler, kendilerine verilen sınıfın veya şubenin derslerini, eğitim ve öğretim programında belirtilen esaslara göre plânlamak, okutmak, bunlarla ilgili uygulama ve deneyleri yapmak, ders dışında okulun eğitim ve öğretim ile yönetim işlerine etkin bir biçimde katılmak ve bu konularda kanun, yönetmelik ve emirlerde belirtilen görevleri yerine getirmekle yükümlüdürler. Öğretmenler, e-Okul sisteminde yetkilendirildikleri bölümlere ait iş ve işlemleri süresi içerisinde yapar
5	Rehber Öğretmen	Rehber öğretmen, okul müdürüne ya da ilgili müdür yardımcısına karşı sorumludur. Rehber öğretmen, öğrencilerin durumları ile ilgili olarak diğer öğretmenlerle iş birliği yapar.
	
	Şube Temsilcisi Öğrenciler	

DEVELİ İLKOKULU

Okul Öğrenci
Temsilcisi

2.5.1.2. Kurul, Komisyonların Görevleri

S.NO	Kurul/Komisyon Adı	GÖREVLERİ
1	Rehberlik ve Psikolojik Danışma Hizmetleri Yürütme Komisyonu	<p>Rehberlik ve psikolojik danışma hizmetleri yürütme komisyonu aşağıdaki görevleri yapar :</p> <p>a) Rehberlik ve psikolojik danışma servisinde hazırlanan yıllık program ve yürütme plânını inceler, bu konudaki görüşlerini bildirir. Uygulanması için gerekli önlemleri karara bağlar.</p> <p>b) Rehberlik ve psikolojik danışma hizmetlerinin yürütülmesi sırasında hizmetlere ilişkin çalışmalarını ve ortaya çıkan sorunları inceler, değerlendirir ve bunların çözümüne ilişkin önlemleri belirler.</p> <p>c) Eğitim ortamında; öğrenciler, aileler, yöneticiler, öğretmenler ve psikolojik danışmanlar arasında sağlıklı ve uyumlu ilişkiler kurulabilmesi için gerekli önlemleri görüşür ve yapılacak çalışmalarını belirler.</p> <p>d) Yönlendirmeye ilişkin eğitsel ve meslekî rehberlik çalışmalarında ve öğrencileri yönlendirmede, okuldaki eğitim-öğretim etkinlikleri ile eğitsel etkinliklerden karşılıklı olarak yararlanılabilmesi için gerekli önlemleri ve çalışmalarını belirler.</p> <p>e) Yapılacak çalışmalarda birey, aile, ilgili kurum-kuruluşlara yönelik iletişim ve iş birliğine ilişkin önlemleri belirler.</p> <p>Psikolojik danışmanı bulunmayan eğitim-öğretim kurumlarında gerektiğinde rehberlik ve araştırma merkezinden bir uzmanın bu komisyona katılması sağlanır.</p> <p>Okul Müdürünün Rehberlik ve Psikolojik Danışma Hizmetlerine İlişkin Görevleri</p> <p>Madde 47 - Okul müdürü aşağıdaki görevleri yapar:</p> <p>a) Okulda rehberlik ve psikolojik danışma hizmetlerinin sağlıklı şekilde yürütülebilmesi için, hizmetin gerektirdiği fiziksel şartları ve uygun çalışma ortamını hazırlar, kullanılacak araç ve gereci sağlar.</p> <p>b) Rehberlik ve psikolojik danışma hizmetleri yürütme komisyonunu kurar, bu komisyona başkanlık eder.</p> <p>c) Okulun rehberlik ve psikolojik danışma hizmetlerinin yürütülmesi ile ilgili yıllık program ve yürütme plânının hazırlanmasını sağlar ve uygulanmasını izler.</p> <p>d) Okulun psikolojik danışman ihtiyacını, öğrenci sayısını ve bu sayıdaki artışı dikkate alarak belirler ve bulunduğu il veya ilçe millî eğitim müdürlüğünün ilgili bölümüne bildirir.</p> <p>e) Okulda birden fazla psikolojik danışman varsa birini koordinatör olarak görevlendirir.</p> <p>f) Rehberlik ve psikolojik danışma servisinde birden fazla psikolojik danışman olması hâlinde; program, plânlama, araştırma gibi birlikte yapılması gereken görevler dışında, hizmetlerin yürütülmesinde öğrenci sayıları, sınıflar, meslekî formasyon ve özel beceriler gibi ölçütlere göre gerektiğinde psikolojik danışmanlar arasında iş bölümü yapar. Ancak bu iş bölümünün dengeli olmasına ve hizmetlerin gerektirdiği eş güdümlü ve bütünlüğü zedelememesine dikkat eder.</p> <p>g) Rehberlik ve psikolojik danışma servisiyle iş birliği</p>

DEVELİ İLKOKULU

		<p>yaparak okuldaki Öğretmenleri her sınıfa bir sınıf rehber öğretmeni olmak üzere görevlendirir. Zorunlu olmadıkça sınıf rehber öğretmenlerini sınıftaki öğrencilerin mezuniyetine kadar değiştirmez ve sınıf rehber Öğretmenlerini bir zorunluluk bulunmadıkça yönelim işlerinde görevlendirmez.</p> <p>h) Okuldaki rehberlik ve psikolojik danışma hizmetlerinin ve bu konudaki programın verimli ve düzenli bir biçimde yürütülmesi için psikolojik danışman, sınıf rehber öğretmenleri, öğrenciler ve veliler arasında eş güdümü sağlamak için gerekli özeni gösterir.</p> <p>i) Öğrencileri yönlendirme çalışmalarında rehberlik ve psikolojik danışma hizmetleri servisi elemanları, öğrenciler, veliler, sınıf rehber öğretmenleri, branş Öğretmenleri ve diğer yöneticiler arasında iş birliği ve organizasyon ile değerlendirme sonuçlarının bir bütünlük içinde kayıtlarının tutulmasını sağlar.</p> <p>i) Başka eğitim-öğretim kurumlarından gelen öğrencilerin gelişim dosyalarını, geldikleri eğitim kurumlarından ister ve rehberlik ve psikolojik danışma servisine iletir.</p> <p>j) Rehberlik ve psikolojik danışma servisinde hazırlanan program ile yürütme plânının birer örneğini ders yılının başladığı ilk ay içerisinde, yıl sonu çalışma raporunun bir örneğini ise ders yılının tamamlandığı ay içerisinde bağlı bulunduğu rehberlik ve araştırma merkezine gönderir.</p>
2	Sosyal Etkinlikler Kurulu	<p>Sosyal etkinlikler kurulu, müdürün görevlendireceği bir müdür yardımcısının başkanlığında danışman öğretmenlerin aralarından seçecekleri bir danışman öğretmen, kulüp temsilcilerinin aralarından seçecekleri üç öğrenci ile okul-aile birliğini temsilen iki veliden oluşur.</p> <p>Kurul, kulüp ve toplum hizmeti kapsamındaki etkinliklerin verimli bir şekilde yürütülmesi için danışman öğretmenler, öğrenciler, gönüllü veliler ve diğer öğretmenlerle iş birliği içinde çalışmaları koordine eder. Okul dışı etkinliklerde ilgili birimlerle iş birliği yaparak bu çalışmaların yürütülmesi için gerekli tedbirleri alır.</p>
3	Sosyal Etkinlikler İnceleme Kurulu	<p>Okul müdürünün veya görevlendireceği müdür yardımcısının başkanlığında, biri kültür dersleri öğretmeni olmak üzere iki öğretmen, ilgili sosyal etkinlikler danışman öğretmeninden oluşan inceleme kurulu ile kulüp üyeleri arasından seçilen ve okul yönetimince uygun görülen beş öğrenciden de seçme kurulu oluşturulur.</p> <p>Bu konuda aşağıdaki hususlar göz önünde bulundurulur;</p> <p>a) Duyuru, dergi, gazete ve duvar gazetelerinin yazılarından okul müdürü veya görevlendireceği bir müdür yardımcısı sorumludur. Dergilerin sahibi, okul adına dergiyi çıkaran sosyal etkinlikler danışman öğretmeni ya da okul müdürü olabilir.</p> <p>b) Okullarda bir ders yılında çıkarılacak dergi sayısı okul müdürünce belirlenir.</p> <p>c) Dergi veya gazetelerin çıkarılabilmesi için gerekli kaynak, okul-aile birliğince sağlanır.</p> <p>d) Dergi veya gazetelerde yayımlanacak öğrenci yazıları, seçme kurulu ile inceleme kurulunda, öğretmenlere ait yazılar ise inceleme kurulunda değerlendirilir.</p> <p>e) Dergi ve gazetelerde yayımlanacak öğrenci yazıları, seçme kurulunca değerlendirilerek uygun görülenler inceleme kuruluna sunulur.</p> <p>f) İnceleme kurulu, seçme kurulunda değerlendirilen yazılarla öğretmenler tarafından hazırlanan yazıları inceler. Dergi ve gazetelerde yayımlanması uygun görülenler, inceleme kurulu kararı ile tespit edilir. İnceleme kurulunun kararları yönetimce dosyasında</p>

DEVELİ İLKOKULU

saklanır.

g) İnceleme kurulunca, dergi veya gazetelerde yayımlanan yazılarda anlatım ve yazım hatası olmamasına ve sade bir dil kullanılmasına dikkat edilir.

h) Okullarca yayınlanan dergi, gazete ve yıllıklarda yer alan yazı, resim ve karikatürlerin birer örneği ile duvar gazetelerinin kaldırılan nüshaları, dosyalarında iki yıl süreyle saklanır.

ı) Okul dergi ve gazetelerinde yer alacak yayınlarda;

1) Öğrencilerin Türk Bayrağı'na, vatanına, milletine, Atatürk İlke ve İnkılaplarına, Türkiye Cumhuriyetine, demokrasi ve insan haklarına karşı duyulan sevgi, saygı ve bağlılığını yansıtan,

2) Ülkesine, milletine ve insanlığa büyük hizmetlerde bulunmuş bilim adamı ve sanatçıların hayat ve eserlerini tanıtan,

3) Öğrencilerin alanlarında yapacakları bilimsel, sanatsal, kültürel ve sportif çalışmaları tanıtan,

4) Okuldan mezun olmuş ve okula hizmet etmiş önemli kişileri ve eserlerini tanıtan,

5) Okulun bulunduğu yerin tarihini, eski eserlerini, kültür değerlerini, folklorunu ve coğrafyasını çeşitli yönleriyle tanıtan,

6) Devlet büyüklerinin okul ziyaretlerini hatırlatan,

7) Okulda sunulan tiyatro, konser veya gösterilen filmleri tanıtan,

8) Bayramlar, belirli gün ve haftalarla ilgili çalışmaları tanıtan,

9) Sınıfça veya okulca yapılan gezi, gözlem ve incelemeleri gösteren,

10) Endüstri ve teknoloji alanında ortaya çıkan gelişmeleri tanıtan,

11) Toplum hizmeti çalışmalarını yansıtan,

12) Okulla ilgili gezi, inceleme, gözlem, yıl sonu etkinlikleri, sergi, diploma törenleri ve okulun ağaçlandırılması gibi faaliyetleri belirten,

13) Mezun öğrencilerin üst öğrenimde ve meslek hayatında gösterdikleri başarılarını gösteren,

14) Okul kütüphanesine kazandırılan eserleri tanıtan

Resim, fotoğraf, karikatür, şiir, bilimsel ve edebî yazılarla proje çalışmalarına yer verilir.

2.5.2 İnsan Kaynakları

2.5.2.1. 2014 Yılı Kurumdaki Mevcut Yönetici

Sıra	Görevi	Norm	Mevcut	Erkek	Kadın	Toplam
1	Müdür	0	0	0	0	0
2	Müdür Baş. Yrd.			0	0	0
3	Müdür Yrd.	0	0	0	0	0

2.5.2.2 Kurum Yöneticilerinin Eğitim Durumu:

Eğitim Düzeyi	2014 Yılı İtibari İle	
	Kişi Sayısı	%
Ön lisans	---
Lisans	1	100
Yüksek Lisans	---
Doktora		

2.5.2.3. Yöneticilerin Yaş İtibari ile Dağılımı:

Yaş Düzeyleri	2014 Yılı İtibari İle			%
	Kişi Sayısı			
	Erkek	Kadın	Toplam	
20-30				
30-40				
40-50	1		1	100
50+...				

2.5.2.4. İdari Personelin Hizmet Süresine İlişkin Bilgiler

Hizmet Süreleri	2014 Yılı İtibari İle	
	Kişi Sayısı	%
1-3 Yıl	---
4-6 Yıl	---	---
7-10 Yıl		
11-15 Yıl		
16-20 Yıl	1	100
21+..... üzeri	---

2.5.2.5. Kurumda gerçekleşen öğretmen sirkülasyonunun oranı:

	Yıl İçerisinde Kurumdan Ayrılan Öğretmen Sayısı			Yıl İçerisinde Kurumda Göreve Başlayan Öğretmen Sayısı		
	2012	2013	2014	2012	2013	2014
TOPLAM	1	1	1	1	1	0

2.5.2.6. İdari Personelin Katıldığı Hizmet-içi Eğitim Programları:

Adı ve Soyadı	Görevi	Katıldığı Çalışmanın Adı	Katıldığı Yıl	Belge No
SEDAT YILDIRIM	MÜDÜR	Yeni İlköğretim Müfredat Tanıtım Programı Semineri	24/06/2005	2005460219
SEDAT YILDIRIM	MÜDÜR	İlk Yardım ve İlk Müdahale	13/05/2009	2009351024
SEDAT YILDIRIM	MÜDÜR	Başarı Odaklı Beceri Eğitimi Semineri	09/10/2009	2009352323
SEDAT YILDIRIM	MÜDÜR	Intel Öğretmen Programı Temel Kursu - Liderlik Forumu Semineri	26/05/2010	2010350703
SEDAT YILDIRIM	MÜDÜR	İLKÖĞRETİM KURUMLARI STANDARTLARI EĞİTİMİ SEMİNERİ (BİRLEŞTİRİLMİŞ SINIFLI)	03/04/2011	2011351399
SEDAT YILDIRIM	MÜDÜR	İLKÖĞRETİM KURUMLARI STANDARTLARI EĞİTİMİ SEMİNERİ	12/06/2012	2012350554

2.5.2.7. Öğretmenlere İlişkin Bilgiler:

2015 Yılı Kurumdaki Mevcut Öğretmen Sayısı:

Sıra	Branşı	Kadro Durumu		Erkek	Kadın	Toplam
		Kadrolu	Diğer			
1	Ana Sınıfı öğretmeni	1		-	1	
2	1.Sınıf öğretmeni	1		-	1	
3	2.Sınıf öğretmeni	1		1		
4	2.Sınıf öğretmeni	1		-	1	
5	3.Sınıf öğretmeni	1			1	
6	3.Sınıf öğretmeni	1		-	1	
7	4.Sınıf öğretmeni	1		-	1	
8	Sınıf öğretmeni	1		1	-	
9	Sınıf öğretmeni	1		-	1	
10						
11						
12						
TOPLAM		9				9

2.5.2.8. Öğretmenlerin Yaş İtibari ile Dağılımı:

Yaş Düzeyleri	2014 Yılı İtibari İle			%
	Kişi Sayısı			
	Erkek	Kadın	Toplam	

DEVELİ İLKOKULU

20-30	1	1	2	22
30-40	1	5	6	67
40-50		1	1	11
50+...				

2.5.2.9. Öğretmenlerin Hizmet Süreleri:

Hizmet Süreleri	2015 Yılı İtibari İle			
	Kişi Sayısı			%
	Erkek	Kadın	Toplam	
1-3 Yıl		1	1	11
4-6 Yıl	1	1	2	22
7-10 Yıl	1	2	3	34
11-15 Yıl		2	2	22
16-20 Yıl	1		1	11
21 -25 Yıl				
26 + Yıl			0	0

2.5.2.10. Kurumda gerçekleşen kadrolu öğretmen sirkülasyonunun oranı:

Yıl İçerisinde Kurumda Göreve Başlayan Öğretmen Sayısı	2015 Yılı İtibari İle					
	2012/2013	2013/2014	2011/2012	2012/2013	2013/2014	2014/2015
TOPLAM	2	1		1	4	1

2.5.2.11. Öğretmenlerin Katıldığı Hizmet İçi Eğitim Programları:

Adı ve Soyadı	Görevi	Katıldığı Çalışmanın Adı	Katıldığı Yıl	Belge No
Ayşe KERTMEN	Sınıf öğretmeni	Çocuk yazarlar	16/03/2011	1261
		İntel öğretmen programı		1610
		Temel eğitim öğretmenlerinin mesleki gelişim eğitimi ve çalışmaları	16/11/2009	731
		2.Sınıf programı ve uygulamaları çalışmaları	18/06/2012	
		Sınıf rehberlik program semineri	10/09/2013	2013350 924
		Yeni ders programı tanıtım semineri Özel gereksinimli çocuklar ve özel eğitim stratejileri	19-20/02/2007	
		Hızlı okuma semineri	05-09/05/2005	

DEVELİ İLKOKULU

		Gelecek için eğitim programı	23-27/03/2009	253
			28-30/2007	323
			08/05/2006-	1686
			26/052006	642
Hülya TUZCU	Sınıf öğretmeni	Temel eğitim öğretmenlerinin mesleki gelişim eğitimi ve çalışmaları	18/062012	731
		Özel gereksinimli çocuklar ve özel eğitim stratejileri İntel öğretmen programı	12-16/10/2009	2344
			16/11/2009	1610
Cengiz YAMALIOĞLU	Sınıf öğretmeni	Liderlik temel kursu	24/04-03/05/2007	1001/86
		Trafik ve çevre bilgisi kursu	21/05-08/05/2007	1879
Sadika GÜRSOY	Sınıf öğretmeni	Otistik çocuklar eğitim semineri	03-07/05/2010	1501
		Ölçme ve değerlendirme semineri	25/05-27/05/2011	1606
		Web2-0 araçlarını kullanım kursu		837
		İntel öğretmen programı kursu	28/11-02/12/2011	879
		Öğrenen lider öğretmen semineri	05/12-	2012350
				646

DEVELİ İLKOKULU

		Temel eğitim öğretmenlerinin mesleki gelişim eğitimi	30/12/2012	2012350692
		1. Sınıf programı ve uygulamaları	11-15/06/2012	2013350923
		Rehberlik hizmetler		65
		Temel bilgisayar		
		Yeni ilköğretim programı	05/09-06/09/2013	145
		Hızlı okuma teknikleri	13/09-17/09/1999	3332
		Fotoğrafik hafıza		
		Web tabanlı içerik geliştirme	04/10-22/10/2004	2040
			31/05/2007	2122
			22/10-26/10/2008	2512
			18/02-22/02/2008	
			06/10-24/10/2008	
Hatun KÜPELİ	Anasınıfı öğretmeni	Özel gereksinimli çocuklar ve özel eğitim stratejileri intel öğretmen programı kursu	11/01/2011	1466
		Okul öncesi eğitimin güçlendirilmesi proje semineri	16/11/2009	1610
		Temel eğitim kursu		2013350565

DEVELİ İLKOKULU

		Çevreye uyum semineri	26/032013	
		Hazırlayıcı eğitim kursu		1531
		Temel eğitim öğretmenlerin mesleki gelişim ve çalışmaları	20/02/2010	1502
			13-14/02/2010	2010351623
			27/03/2010	731
			18/06/2012	
	Sınıföğretmeni	İntel öğretmen programı	16/11/2009	1610
		Temel eğitim öğretmenlerinin mesleki gelişim eğitimi ve çalışmaları		731
		2.Sınıf programı ve uygulamaları çalışmaları Sınıf rehberlik program semineri	18/062012	20133509
		Toplam kalite yönetimi	10/09/2013	24
		Bilgisayar kursu		253
		Gelecek için eğitim semineri	19-20/02/2007	
		Özel gereksinimli çocuklar ve özel eğitim stratejileri		1496
				572
			19/21/11/2007	642
			01-05/05/2006	1896
			08-26/05/2006	
			23-27/03/2009	

Sevil ESER

Açıklama [s1]:

Açıklama [s2]:

DEVELİ İLKOKULU

Nilgün YURTSEVER	Sınıf öğretmeni	Çevreye uyum semineri	18/10/2008	2008/260190
		Okullarda ilk yardım ve mücadele	16/02/2009	
		Okul sağlığı	23/03/2009	2009/260057
		Özel eğitim	9	2009/260089
		Topyekün sivil savunma hizmetleri	12/10/2009	2009/260216
		Okul öncesi eğitim semineri	07/12/2009	2009/260265
			17/01/2009	2010/02

2.5.2.12. Destek Personele (Hizmetli- Memur) İlişkin Bilgiler:

2015 Yılı Kurumdaki Mevcut Hizmetli/Memur Sayısı:

	Görevi	Erkek	Kadın	Eğitim Durumu	Hizmet Yılı	Toplam
1	Sözleşmeli İşçi	1	0	Lise	3 yıl	3 yıl
2	Sigortalı İşçi	0	1	İlkokul	2 yıl	2 Yıl

2.5.2.13. Okul Rehberlik Hizmetleri Mevcut Kapasite

2015 yılı itibariyle;

Mevcut Kapasite				Kullanımı ve Performans					
Psikolojik Danışman Norm Sayısı	Görev Yapan Psikolojik Danışman Sayısı	İhtiyaç Duyulan Psikolojik Danışman Sayısı	Görüşme Odası Sayısı	Danışmanlık Hizmeti Alan			Rehberlik Hizmetleri İle İlgili Düzenlenen Eğitim/Paylaşım Toplantısı Vb. Faaliyet Sayısı		
				Öğrenci Sayısı	Öğretmen Sayısı	Veli Sayısı	Öğretmenlere Yönelik	Öğrencilere Yönelik	Velilere Yönelik
0	0	1	0	0	0	0	0	3	2

2.5.2.14. İç İletişim ve Karar Alma Süreci

22.5.2.7.1. İç İletişim

Öğretmenlerimizle iletişimi yüzyüze sağlamaktayız. Bunun yanında sms sistemi ve telefon ile sağlamaktayız.

2.5.2.7.2. Karar Alma Süreci

Demokratik ve katılımcı bir yönetim anlayışı öğretmenler kurulu , Şube öğretmenler kurulu ve zümre öğretmenler kurulunda kararlar alınmakta ve öğretmenlerimizin fikirlerinden ve anket çalışmalarından yararlanılmaktadır.

DEVELİ İLKOKULU

2.5.2.15. DEVELİ ORTAOKULU İNSAN KAYNAKLARI DAĞILIMI VE BİLGİSİ

Sıra	ÖĞRETMEN İHTİYAÇ DURUMU VE DAĞILIMI					ÖĞRETMEN MESLEKİ GELİŞİM DÜZEYİ										
						Kadro Durumu			Eğitim Durumu				Hizmet İçi Eğitim			
	Adı soyadı	Görev	Branş	Kıdem	Okuldaki kıdemi	Normu var mı?	Mevcut(Kadrolu)	İhtiyaç	Ön lisans	Lisans	Yüksek lisans	Doktora	Geçmiş yıllarda aldığı HİE saati toplamı	Son yılki HİE süresi	Aldığı ödüller ve cezalar	Yaptığı bilimsel Çalışmalar ve kitaplar
1	Sedat YILDIRIM	müdür	Sınıf Öğretmeni.	20	1	var	kadrolu	yok		+		-	-	-	-	-
2	Coşkun ÇINAR	md.yrd	Sınıf Öğretmeni.	9	2	var	kadrolu	-		+		-	-	-	-	-
3	Sadika GÜRSOY	Sınıf Öğretmeni	Sınıf Öğretmeni	16	1	+	kadrolu	-				-	-	-	-	-
4	Hülya TUZCU	Sınıf Öğretmeni	Sınıf Öğretmeni	12	5	+	kadrolu	-		+		-	-	-	-	-
5	Cengiz YAMALIOĞLU	Sınıf Öğretmeni	Sınıf Öğretmeni	10	1	yok	kadrolu	-				-	-	-	-	-
6	Hatun KÜPELİ	Ana Sınıf Öğretmeni	Ana Sınıf Öğretmeni	9	5	+	kadrolu	-		+		-	-	-	-	-
7	Ayşe KERTMEN	Sınıf Öğretmeni	Sınıf Öğretmeni	11	10	+	kadrolu	-		+		-	-	-	-	-
8	Sevil ESER	Sınıf Öğretmeni	Sınıf Öğretmeni	9	8	+	kadrolu	-		+		-	-	-	-	-
9	Nilgün YURTSEVER	Sınıf Öğretmeni	Sınıf Öğretmeni	6	4	+	kadrolu	-			+	-	-	-	-	-
10	Orhan ÇİRKİN	Sınıf öğretmeni	Sınıf öğretmeni	4	1	yok	kadrolu	-		+		-	-	-	-	-
11	Gülizar AYDIN	Sınıf öğretmeni	Sınıf öğretmen	3	1	yok	kadrolu	-		+	-	-	-	-	-	-

2.5.3 Teknolojik Düzey

Okulumuzda yeterli sayıda yazıcı ve bilgisayar bulunmamaktadır. Bu durum derslerin işlenişi sırasında fayda sağlanacak ek bilgilere ulaşma yolunu dolaylı olarak tıkamaktadır. Gelecekte her sınıfa ait ,1 bilgisayar, 1 dvd player donanımının olmasını istiyoruz.

2.5.3.1. Okul/Kurumun Teknolojik Altyapısı:

Araç-Gereçler	2011/2012	2012/2013	2013/2014	2014-2015	İhtiyaç
Bilgisayar	6	5	5	6	10
Yazıcı	2	2	2	1	0
Tarayıcı	0	0	0	1	1
Tepegöz	0	0	0	0	0
Projeksiyon	0	1	2	6	4
Ses sistemi	0	0	0	1	1
İnternet bağlantısı	1	1	1	1	0
Fen Laboratuva	0	0	0	0	1
Bilgisayar Lab.	0	0	0	0	1
Fax	0	1	1	1	0
Video	0	0	0	0	1
DVD Player	0	0	0	0	1
Fotograf makinası	0	0	1	1	1
Kamera	0	0	0	0	1
Anfi	1	1	0	1	0
Hoparlör	2	2	0	4	1
Mikrofon	2	1	1	2	1

2.5.4. Okulun Fiziki Altyapısı:

2.5.4.1. Okulun Fiziki Durumu

Fiziki Mekânın Adı	Sayısı	İhtiyaç	Açıklama
Öğretmen Çalışma Odası	1		
Ekipman Odası	1		
Kütüphane		1	
Rehberlik Servisi		1	
Resim Odası	1		
Müzik Odası		1	
Çok Amaçlı Salon		1	
Ev Ekonomisi Odası		1	
İş ve Teknik Atölyesi		1	
Bilgisayar laboratuvar		1	
Yemekhane	1		
Spor Salonu		1	
Otopark		1	
Spor Alanları	1		
Kantin	1		
Fen Bilgisi Laboratuvarı		1	
Atölyeler		1	
Bölmelere Ait Depo	1		
Bölüm Laboratuvarları		1	
Bölüm Yönetici Odaları		1	

DEVELİ İLKOKULU

Bölüm Öğrt. Odası		1	
Teknisyen Odası		1	
Bölüm Dersliği		1	
Arşiv		1	

2.5.4.2 Yerleşim Alanı

Toplam Alan (m ²)	Bina Alanı (m ²)	Bahçe alanı (m ²)
3820 m ²	950 m ²	2370 m ²

2.5.4.3. Sosyal Alanlar;

Sosyal Alanlar		
Tesisin adı	Kapasitesi (Kişi Sayısı)	Alanı (m ²)
Kantin	VAR	40 m ²
Toplantı Salonu	yok	

2.5.5. Mali Kaynaklar

Okulumuzun kantin geliri ve kısmi olarak vatandaşların nakdi ve manevi yardımları olmaktadır.

2.5.5.1. Okul Kaynak Tablosu:

Kaynaklar	2012	2013	2014	2015
Genel Bütçe				
Okul aile Birliği	3500	4000	4000	4500
Özel İdare				
Vakıf ve Dernekler				
Diğer				
TOPLAM	3500	4000	4000	4500

DEVELİ İLKOKULU

2.5.5.2. Okul Gelir-Gider Tablosu:

YILLAR HARCAMA KALEMLERİ	2012		2013		2014		2015	
	GELİR	GİDER	GELİR	GELİR	GİDER	GİDER	GELİR	GİDER
Temizlik		1500			1000	1000		1500
Küçük onarım					1500	1500		1500
Bilgisayar harcamaları		500						
Büro makinaları harc.					500	500		500
Telefon								
Yemek								
Sosyal faaliyetler		500						
Kırtasiye		500			1000	1000		1000
Vergi harç vs								
GENEL	3500	3500	4000	4000	4000	4000	4500	4500

2.5.6. İstatistiki Veriler

2.5.6.1. Karşılaştırmalı Öğretmen/Öğrenci Durumu

2.5.6.1.1. Okul Öncesi Eğitim Bilgileri : (VARSA)

Tablo... Okul Öncesi Yıllara Göre Öğretmen, Öğrenci ve Derslik Durumu

Öğretim Yılı	Öğrenci Sayısı			Öğretmen Sayısı	Derslik Sayısı	Şube Sayısı	Der. Baş. Öğr.	Şube Baş. Öğr.	Öğret. Baş. Öğr.
	Erkek	Kız	Toplam						
2011-2012									
2012-2013									
2013-2014	9	11	20	1	1	1	20	20	20

DEVELİ İLKOKULU

2014-2015	6	10	16	1	1	1	20	20	20
-----------	---	----	----	---	---	---	----	----	----

Tablo... Okul Öncesi Eğitimde (03-05 Yaş Grubu) Yıllara Göre Okullaşma Oranı

Öğretim Yılı	Erkek Çağ Nüfusu	Kız Çağ Nüfusu	Toplam Çağ Nüfusu	Toplam Öğrenci	Okullaşma Oranı
2011-2012					
2012-2013					
2013-2014	1	2	3	3	15
2014-2015	2	2	4	3	15

2.5.6.1.2. Öğrenci, öğretmen, derslik ve şubelere ilişkin bilgiler: (Okul Öncesi Haric)

Tablo... Yıllara Göre Öğretmen, Öğrenci ve Derslik Durumu

Öğretim Yılı	Öğrenci Sayısı			Öğretmen Sayısı	Derslik Sayısı	Şube Sayısı	Der. Baş. Öğr. Say.	Şube Baş. Öğr. Say	Öğret. Baş. Öğr. Say.
	Erkek	Kız	Toplam						
2011-2012	55	65	120	5	5	5	24	24	24
2012-2013	53	66	119	5	5	5	24	24	24
2013-2014	57	64	121	6	6	6	20	20	20
2014-2015	56	62	118	6	6	6	20	20	20

Tablo... Öğrencilerinin Okullaşma Oranı

Öğretim Yılı	Erkek Çağ Nüfusu	Kız Çağ Nüfusu	Toplam Nüfus	Erkek Öğrenci Sayısı	Kız Öğrenci Sayısı	Toplam Öğrenci Sayısı	Okullaşma Oranı %
2011-2012	55	65	120	55	65	120	100
2012-2013	53	66	119	53	66	119	100
2013-2014	57	64	121	57	64	121	100
2014-2015	56	62	118	56	62	118	100

Tablo... Yıllara Göre Mezun Olan Öğrenci Oranları

Yıllara Göre Mezun Olan Öğrenci Oranı							
2011/2012		2012/2013		2013/2014		2014/2015	
Son Sınıf Öğrenci Sayısı	Mezun Sayısı	Son Sınıf Öğrenci Sayısı	Son Sınıf Öğrenci Sayısı	Mezun Sayısı	Mezun Sayısı	Mezun Sayısı	Mezun Sayısı
24	24	22	26	26	26	25	25

Tablo... Yıllara Göre Üst Öğrenime Sınavla Yerleşen Öğrenci Sayıları

Yıllara Göre Üst Öğrenime Sınavla Yerleşen Öğrenci					
2011/2012		2012/2013		2013/2014	
Mezun Sayısı	Sınavla Yerleşen Öğrenci Sayısı	Mezun Sayısı	Sınavla Yerleşen Öğrenci Sayısı	Mezun Sayısı	Sınavla Yerleşen Öğrenci Sayısı

Tablo... Başarısızlıktan Sınıf Tekrarı Yapan Öğrenci Sayıları

Başarısızlıktan Sınıf Tekrarı Yapan Öğrenci Sayısı		
Öğretim Yılı	Toplam Öğrenci Sayısı	Sınıf Tekrarı Yapan Öğrenci Sayısı
2011-2012	---	---
2012-2013	---	---
2013-2014	---	---
2014-2015	---	---

Tablo... Ödül - Ceza Alan Öğrenci Sayıları

Devamsızlık Nedeniyle Sınıf Tekrarı Yapan Öğrenci Sayısı		
Öğretim Yılı	Toplam Öğrenci Sayısı	Devamsızlık Nedeniyle Sınıf Tekrarı Yapan Öğrenci Sayısı
2011-2012	---	---
2012-2013	---	---
2013-2014	---	---
2014-2015	---	---

Tablo... Ödül - Ceza Alan Öğrenci Sayıları

	Ödül ve Cezalar			
	2011/2012	2012/2013	2013/2014	2014/2015
Onur Belgesi Alan Öğrenci Sayısı	30			0
Takdir Belgesi Alan Öğrenci Sayısı	50			5
Teşekkür Belgesi Alan Öğrenci Say	27			6
Disiplin Cezası Alan Öğrenci Sayısı	0	0	0	0

Tablo... Burs Alan Öğrenci Sayıları

Eğitim Öğretim Yılı	Erkek	Kız	Toplam
2011-2012			
2012-2013			
2013-2014			
2014-2015			

Tablo... Kurumumuzda Yıllar Bazında Servis Kullanan Öğrenci Sayıları

Öğretim Yılı	Öğrenci Sayısı	Araç Sayısı	Servise Binen Öğrenci Sayısı
2011-2012			
2012-2013			
2013-2014	141	6	62
2014-2015	118	5	64

2.5.6.1.3.2015 Yılı Öğrenci Ders Başarı Durumu: (1., 2., 3., 4., Sınıf)

	Dersler	1. Sınıf Ortalaması	2. Sınıf Ortalaması	3.Sınıf Ortalaması	4. Sınıf Ortalaması	Okul Ortalaması	İlçe Ortalaması	İl Ortalaması
ORTAK DERSLER	TÜRKÇE	86,67	88,68	81,99	81,88	85,65		
	MATEMATİK	85,56	87,05	81,10	84,48	84,72		
	HAYAT	87,08	90,13	85,91		77,4		
	GÖRSEL SANATLAR	92,72	100	92,41	95,45	95,69		
	MÜZİK	95	98,04	90,49	94,70	94,97		
	OYUN VE FİZİKİ ETKİNLİKLER	94,58	97,99	90,55		95,04		
	FEN BİLİMLERİ				84,92	84,92		
	SOSYAL BİLGİLER				84,77	84,77		
	BEDEN EĞİTİMİ				96,08	96,08		
	DİN				89,37	89,37		
	TRAFİK EĞİTİMİ				88,8	88,8		

2.5.6.2. Sosyal Sorumluluk kapsamında yapılan faaliyetler

	2011-2012		2012-2013		2013-2014		Toplam Katılımcı
	Düzenlenen Faaliyet	Katılımcı Sayısı	Düzenlenen Faaliyet	Katılımcı Sayısı	Düzenlenen Faaliyet	Katılımcı Sayısı	
Kurs	0	0	0	0	0	0	00
Seminer	2	30	2	65	3	90	185
Toplam	2	30	2	65	3	90	185

Tablo... Kurumumuzda Düzenlenen Diğer Faaliyetler ve Katılımcı Sayısı

Faaliyetin Adı	2011-2012		2013-2014		2014-2015		Toplam Katılımcı
	Düzenlenen Faaliyet	Katılımcı Sayısı	Düzenlenen Faaliyet	Katılımcı Sayısı	Düzenlenen Faaliyet	Katılımcı Sayısı	
kermes	1	200	2	300	2	400	900
göşreti	1	40	2	60	2	65	165

2.5.6.3. Sosyal, Kültürel ve Sportif Faaliyetler

Tablo... Kurumumuzda Düzenlenen Sosyal, Kültürel ve Sportif Faaliyetler ve Katılımcı Sayısı

Faaliyetin Adı	Hedef Kitle	2012-2013		2013-2014		2014-2015		Toplam Katılımcı
		Faaliyet Sayısı	Katılımcı Sayısı	Faaliyet Sayısı	Katılımcı Sayısı	Faaliyet Sayısı	Katılımcı Sayısı	
Futbol	Öğrenci	1	60	1	70	1	72	202
Satranç Turnuvası	Öğrenci	2	15	3	16	3	18	49
Çocuk Oyunları	Öğrenci	0	0	1	24	2	30	54
Toplam		3	75	4	110	6	120	325

2.5. ÇEVRE ANALİZİ



VELİ PROFİLİMİZ

DEVELİ İLKOKULU

Toplam Veli Sayısı	Veli Eğitim Durumu								Veli İş Durumu							
	İlköğretim Eğitimi Almamış Veli Sayısı		İlköğretim Mezunu Veli Sayısı		Ortaöğretim Mezunu Veli Sayısı		Yüksek Okul Mezunu Veli Sayısı		Düzenli Bir İş Olmayan Veli Sayısı		Kamu Sektöründe Çalışan Veli Sayısı		Özel Sektörde Çalışan Veli Sayısı		Kendi İş Yerinde Çalışan Veli Sayısı	
	Anne	Baba	Anne	Baba	Baba	Anne	Baba	Anne	Baba	Anne	Baba	Anne	Baba	Anne	Baba	Anne
	17	4	10	8	10	15	4	13	25	20	4	3	17	-	5	

OKULUMUZUN BULUNDUĞU KÖYÜN SOSYO KÜLTÜREL DURUMU VE EKONOMİK FAALİYETLERİ:

ÇEVRE İNCELEMESİ

İLİ : İzmir

İLÇESİ : Menderes

KÖY : Develi

KÖYÜN NÜFUSU :Yaklaşık 2800

KÖYÜN HANE SAYISI : 560

KÖYÜN GÖÇ DURUMU :Genelde Develi Köyü'nün yerlisi yaşamaktadır. Yaklaşık %15 'i ordudan % 8 Güney doğudan köye göç etmiştir. Köyden diğer şehirlere göç yok denecek kadar azdır.

KÖYÜN MERKEZE UZAKLIĞI: ilçeye 10 km il merkezine 32 km. mesafededir.

KÖYDEKİ OKUR-YAZAR ORANI: Beldenin % 2...'inin okuma – yazması yok, %96... 'i ilkokul mezunu, %2. 'luk kısmı ise ilköğretim mezunu.

BELDENİN EKONOMİK DURUMU: Genelde seracılık yaygın, tarım olarak yazın salatalık ve kışında marul üretimi ve küçük çapta hayvancılık yapılmaktadır.

KÖYÜN SOSYAL ETKİNLİKLERİ: Beldede sosyal etkinlik olarak düğünler ve asker uğurlaması yapılmaktadır.

KÖYÜN TARİHİ VE TURİSTİK YERLERİ: Beldenin tarihi ve turistik yeri bulunmamaktadır. Fakat tarihi Efes harabelerine 20-25 km. mesafededir.

HALKIN YAŞAM BİÇİMİ : Genelde fakir aileler mevcut. Zengin aile bulunmamaktadır. Çiftçilikle uğraşırlar. Yaz aylarında ettiklerini kış aylarında tüketmektedirler. Küçük esnaflıkla uğraşan birkaç aile vardır. Geneli Köy merkezinde betonarme ancak düşük kalite evlerde bir kısmı da Sera çevrelerinde baraka tarzı evlerde kalırlar.

KÖYÜN KOMŞULARI : Doğuda Tekeli Bulgurca, batıda Küner köyü, kuzeyde Tahtalı baraj havzası bulunmaktadır.

KÖYDE BULUNAN ÖNEMLİ NEHİR VE ÇAYLAR:

KÖY HANGİ DAĞIN ETEĞİNDE BULUNUYOR: Köy dağ eteğinde bulunmaktadır.

KÖYDEKİ DOĞAL AFET VE SAVAŞ DURUMU: köyde öğrendiğimize göre önemli bir doğal afet ve savaş olmamıştır.

KÖYÜN TOPRAK ŞEKLİ: Humuslu toprak tipi bulunmaktadır.

KÖYDE GÖRÜLEN HASTALIKLAR: Beldede bulunan sağlık ocağından edinilen bilgiye göre yaygın bir hastalık olmamakla birlikte, tetanos, boğmaca, havyan ve hayvan ürünlerinden bulaşan bazı hastalıkların mevcut olduğu gözlenmiştir.

KÖYDE KULLANILAN YAKACAK TÜRLERİ: Odun, kömür, ve tezek.

KÖYÜN İKLİM ÖZELLİKLERİ: Tipik karasal iklim görülmektedir.

KÖYDE BULUNAN ETNİK GRUPLAR: Ordulular, Güney Doğulular, Araplıdan göç edip köyün yerlisini oluşturanlar.

DEVELİ MAHALLESİ

Develi köyü İzmir ilimizin Menderes İlçesine bağlı 2500 nüfuslu bir köydür.

Köy, ilçe ve çevre yerleşim birimlerine kara ve demiryolu ile bağlı gelişmiş bir ulaşım sahıptir.Kuzeyinde Menderes İlçesi,Güneyinde Tahtalı Barajı,Doğusunda Tekeliköy,Batısında Küner Köy ile çevrilidir.Doğusundan Tahtalı çayı Kuzey-Güney yönünde akmaktadır.Köyün Batı sınırından Kuzey -Güney doğrultusunda İzmir-Gümüldür yolu;Güneyinden İzmir-Ahmetbeyli,Selçuk ,Kuşadası yolu geçer.Menderes-

Torbalı yolu Köy'ün içinden geçer.İzmir -Aydın demiryolu Köy'ün içinden geçer.İlçeye uzaklığı 8 km. dir.

Zengin topraklara sahip, bir ova köyü olan Develiköy, geçimini tarım ve büyükbaş hayvancılıktan sağlamaktadır. Örtü seracılığında, salatalık Çiçek ve yeşillik yetiştiriciliği önemli yer tutar.

Tahtalı Barajı koruma alanı içinde olan Develiköy'de sanayi ve konut gibi yatırımlar Baraj Koruma yönetmeliğinin engellemesi nedeniyle yapılamamaktadır.

Köy Merkezinde oturan halk Yörük kökenli olup kültürel bütünlük içindedirler .

Türk Kültürünü araştıracaklar için önemli bir alandır. Özellikle Orta Asya Türk kültürünün izlerini bulabilirsiniz. Yerleşik hayata zorunlu iskanla geçen yerli halk Beğlili Yörüklerinin Araplı Oymağındandır.Son yirmi yıldan bu yana satın aldıkları çiftliklere iskan eden ve genellikle Ordu ilimizden gelen vatandaşlarımız dağınık halde yerleşmişlerdir.

Cumhuriyet öncesinde yerli Rumlardan Adamopulas'a ait bir çiftlik olan Develi köy adını 1861 yılında yapılan tren istasyonunda taşımacılık yapan develerden alır. İstasyona gelen ve giden mallar develerle çevre köylere taşınırdı. Taşıma yapacak Develer bu istasyonda beklerdi. Buraya Develi İstasyonu denilirdi. Develi'nin tarihi; Tekeli Çileme ve Develi ovalarının sahibi Adamopulas'ın 1861 yılında demiryolu istasyonunun buraya inşası ile beraber yerleşim yeri haline dönüşmesiyle başlar.

1922 de 9 Eylülde Adamopulas burasını terk etmek durumunda kalmıştır. Ancak Osmanlı vatandaşı olması nedeniyle hak sahibi olduğu mülkünü ZB aracılığı ile Köylülere satmıştır. Köylüler

Akçaalan 'da ikamet ederken daha sonraları Develi'ye gelip yerleşmişlerdir. Dolayısıyla Türk kökenli vatandaşlar Develi'ye Cumhuriyet'ten sonra yerleşmişlerdir.

Tarihi eser olarak hala ayakta duran 1861 yılında İngilizler tarafından yaptırılan Develiköy Tren İstasyonu, Kona Mezrasında kubbeli su değirmeni ve Taşköprü önemli tarihi kalıntılardır.

30/05/2014

Köyümüz Tahtalı Baraj Koruma Havzasında yer aldığı için son yıllardaki İZSU kısıtlamaları nedeni ile tarımsal faaliyetleri durma noktasına gelmiştir. Köyün ekonomik faaliyetleri kısıtlı olup küçükbaş hayvancılık ve şaraplık ve yemeklik üzüm üretimi ile sınırlıdır. Değişik projelerle köyümüzde geçici işçilik yaygınlaşmıştır.

KÖYÜN COĞRAFİ DURUMU

Köyümüz Menderes Seferihisar yerleşkeleri arasındaki karayolu üzerinde yer almaktadır. Köyün çevresinde yüksek olmayan tepeler vardır. uzaklıkta Sulama İklimi olumlu yönde etkilemektedir.

YERYÜZÜ ŞEKİLLERİ

İKLİMİ

Kış ayları yağışlı olup yaz ayları genellikle kurak geçmektedir. Kar yağışı görülmez. Sulama Götetinin olması iklimi olumlu etkilemiştir.

TOPRAKLAR VE EKİME ELVERİŞLİLİĞİ

Topraklar genelde tarıma elverişlidir. Ama verim oranı düşüktür.

YÜZÖLCÜMÜ:

Köyümüzün toprak yüzölçümü yaklaşık 5.000 dönümdür.

MESİRE YERLERİ VE DOĞAL GÜZELLİKLERİ

Köyümüzün yakınında bulunan genç ormanlar doğal güzellik olarak bilinir.

EKONOMİK HAYAT

Ekonomik hayat son dönemde sıkıntılıdır.Tarımsal üretimin ekonomik getirisi olmadığından kişiler günlük işlerde çalışmaktadırlar.İleriye dönük yatırım olmadan günlük yaşamaktadırlar.

NÜFÜS

Köy nüfusu : 2700

YAŞAYIŞ

Köyümüzde bilinen sakin kırsal yaşantısı sürdürülmektedir. Kadınlar genelde tarım işleri görürken erkekler de Menderes ve yakınlarında sigortalı işlerde çalışmaktadır. Köyde sosyal ilişkiler yoğundur. Nişan , düğün , asker uğurlama törenlerinde olduğu gibi Ölüm olayında da köy halkının katılımı ve yardımlaşması yoğundur.

EĞİTİM ÖĞRETİM DURUMU :

Köyümüzde eğitim 1954 yılında yapılan 1 bina ile başlamıştır.Köyümüzde eğitime katılım sorunsuzdur. Halen İlköğretim ve Ortaöğretimdeki öğrencilerin devamsızlık sorunu bulunmamaktadır.

Halen ilkokul 118

Ortaokulda 81

öğrencimiz bulunmaktadır.

2.6.1 Üst Politika Belgeleri Başta 2007- 2013 yıllarını kapsayan 9. Kalkınma Planı olmak üzere üst politika belgelerindeki eğitim hedefleri, MEB, İzmir İl Milli Eğitim Müdürlüğü ve Menderes İlçe Milli Eğitim Müdürlüğü Stratejik Planları ile Develi İlkokulu İlkokulu'na Hazırlanan 2010-2014 yıllarını kapsayan stratejik planda yer alan stratejik amaç ve hedefler birbiriyle karşılaştırılarak uyumlu hale getirilmiştir. Develi İlkokulu Stratejik Plan Hedefleri, üst politika belgelerindeki hedeflerin gerçekleştirilmesine katkıda bulunacak şekilde oluşturulmuştur.

Üst Politika Belgeleri:

10. Kalkınma Planı ve Eğitim Özel İhtisas Komisyon Raporu

AB Müktesebatına Uyum Programı

61. Hükümet Programı Eylem Planı

MEB Sürekli Kurum Geliştirme Projesi Sonuç Raporu

Bilgi Toplumu Stratejisi

Hayat Boyu Öğrenme Strateji Belgesi

Meslekî ve Teknik Eğitim Eylem Planı

Millî Eğitim Strateji Belgesi

5018 Sayılı Kamu Mali Yönetimi ve Kontrol Kanunu

Kamu İdarelerinde Stratejik Planlamaya İlişkin Usul ve Esaslar Hakkında Yönetmelik

Kamu İdareleri İçin Stratejik Planlama Kılavuzu

Millî Eğitimle İlgili Mevzuat

18. Millî Eğitim Şurası Kararları

Millî Eğitim Bakanlığı Öğretim Programları

Toplam Kalite Yönetimi ile İlgili Planlamalar

Millî Eğitim Bakanlığı, İzmir İl Millî Eğitim Müdürlüğü Stratejik Planları

Diğer Kurum ve Kuruluşların Stratejik Planları.

2.7.GZFTANALİZİ

Öğretmen arkadaşlarla yapılan toplantıda görüşme ve beyin fırtınası yöntemi ile tespit edilmiştir

2.7.1 Güçlü Yönler, Zayıf Yönler, Fırsatlar, Tehditler

.1.1. GÜÇLÜ YÖNLER

- 1- **GENÇ VE ÇALIŞKAN KADRO:** Okulumuzdaki öğretmenler öğretim tekniklerini daha canlı ve dinamik bir şekilde uygulayarak öğrencilerin ilgi ve motivasyonlarını daha yüksek tutmaktadır.
- 2- **ÖĞRENCİ MEVCUDU:** Okulumuzda sınıf mevcutları az sayıdadır. Okulumuzda çalışan öğretmenler sınıf mevcutlarının az sayıda olması sayesinde öğrencilerle birebir ilgilenme imkanı bulabilmektedir. Dersler öğrenci merkezli işlenebilmektedir.

- 3- **SOSYAL ETKİNLİKLER:** Okulumuzda geliştirilen projelerin uygulanışı, kermesimiz, belirli gün ve haftalarda yaptığımız etkinlikler, milli bayramlarımızdaki törenler görev alan öğrencilerin sosyalleşmesini hem de öz güvenlerinin gelişmesini sağlamaktadır. Ayrıca her kutlama da köy halkının katılımı okul ile köyün arasındaki iletişimi geliştirmektedir.
- 4- **OKUL GÜVENLİĞİ:** Okulumuzun bulunduğu alan kırsal kesimde olduğu için burada ikamet eden veliler ve halk tarafından rahatlıkla görülmektedir. Buda okul ve öğrenci güvenliğini olumlu olarak etkilemektedir.

2.7.1.2. ZAYIF YÖNLERİMİZ

- 1- **KADRO DEĞİŞİMİ:** Hemen hemen her yıl değişen öğretmen kadrosu nedeniyle öğrencilerin her yıl yeni bir öğretmenle karşılaşması olumsuz sonuçlara sebep olmaktadır.
- 2- **FİZİKİ YAPI VE DONANIM YETERSİZLİĞİ:** Okulumuzun bazı binalarının eski yapıda olması sürekli onarım ihtiyacı duyulması ayrıca gelirimizin düşük olması teknik donanımı yetersiz kılmaktadır. Kötü hava şartlarında spor faaliyetleri için spor salonu bulunmamaktadır. Okulumuzda fen laboratuvarı ve sanat atölyemiz yoktur.
- 3- **BİR ÜST ÖĞRETİMDEKİ BAŞARIMIZ:** Mezun öğrencilerimiz arasındaki başarılı öğrenci sayımız oldukça azdır.
- 4- **MADDİ İMKANSIZLIKLAR:** Köydeki maddi imkansızlıklar, geçim sıkıntısı okulun maddi destek durumunda da dezavantaj olarak karşımıza çıkmaktadır. Gerekli iyileştirmeleri yapmak için gereken maddi gücümüz yoktur.

2.7.1.3. Fırsatlarımız

- 1- **SOSYAL ETKİNLİKLER:** Veliler sosyal etkinliklere önem ve destek vermektedir.
- 2- **MERKEZDEN ÇOK UZAKTA OLMAMAK:** Okulumuzun kırsal kesimde olmasına rağmen merkeze yakındır.
- 3- **METRO İSTASYONUNA ÇOK YAKIN OLMAK:** Eğitimsel ve sosyal faaliyetler için ulaşımın kolay olması en önemli avantajımızdır.
- 4- **ÖĞRETMEN ÖĞRENCİ İLETİŞİMİ:** Öğretmen ve öğrencilerin birbirini iyi tanıması öğretmen ve öğrenci iletişiminin iyi olmasını sağlamaktadır.

5- **TEKNOLOJİNİN KULLANIMI:** Her sınıfta bilgisayar ve projeksiyonun olması eğitimde teknolojinin kullanılmasına olanak sağlamaktadır.

2.7.1.4. Tehditlerimiz

1-ULAŞIM: Köyün yerleşim alanının dağınık olmasından dolayı öğrencilerin okula gelmelerinde sorunlar yaşanmaktadır. Bu durum devamsızlıklara neden olmaktadır. Okulun metro ve tren istasyonu karşısında olması kaza olasılığı açısından risk oluşturmaktadır.

2-VELİLERİN BİLİNÇSİZLİĞİ: Köy halkının bilinçsizliği, hayata bakış açısı, okula verilen değer, evin ve çocukların psikolojik yapısı olumsuz olarak etkilenmektedir.

3-İHTİYAÇ DUYULAN MESLEKLER: Köyün genel geçim kaynağı çiftçilik olduğu için idealist bir meslek benimseme konusunda çocuklar yetersiz kalmaktadır.

4-MODEL ALINAN YAŞAMLAR: Çocuklar örnek olarak anne ve babalarını almaktadır. Gördükleri yaşamlar gelecekteki hayallerini etkilemektedir. Geleceğe yönelik belirlenen hedefler sığ kalmaktadır.

5. FİZİKİ ŞARTLARIN YETERSİZLİĞİ: Okulumuzda çok amaçlı salon, kütüphane ve spor salonu yoktur. Bu nedenle bu yerlerde yapılacak birçok eğitim öğretim faaliyeti yapılamamaktadır. Bu da öğrencilerin zamanlarını verimli bir şekilde geçirmelerinin engellemektedir.

2.8. TOWS Matrisi

Yöntem

Öğretmen arkadaşlarımızla yapılan toplantıda beyin fırtınası yöntemi kullanılarak oluşturulmuştur.

2.8.1 GF Stratejileri

Güçlü yönlerimiz	Güçlü yönlerle hangi fırsatlardan yararlanılacak?	GF stratejileri
1.Genç ve çalışkan kadro	Okulumuzdaki öğretmenler öğretim tekniklerini daha canlı ve dinamik bir şekilde uygulayarak öğrenci başarısının artmasını sağlayacaktır.	Öğretmen ve öğrenci iletişiminin iyi olması öğrencilerin olumsuz yönlerinin giderilmesini sağlayacaktır.

DEVELİ İLKOKULU

2. Az sayıdaki sınıf mevcutları	Sınıf mevcutlarının az sayıda olması sayesinde öğrencilerle birebir ilgilenme imkanı bulabilmektedir. Dersler öğrenci merkezli işlenebilmektedir.	Her sınıfta bilgisayar ve projeksiyonun olması ve öğrenci sayısının azlığı başarının yükseltilmesini sağlayacaktır.
3.Sosyal etkinlikler	Yapılan sosyal etkinliğe köy halkının katılımı okul ile köyün arasındaki iletişimi geliştirmektedir.	Velilerin sosyal etkinliklere olan katılımı ile okul aile iletişiminin artırılması
4.Okulun güvenliği.	Okulumuz kırsal kesimde olduğu için burada ikamet eden veliler ve halk tarafından okulumuz ve öğrencilerin oto kontrolü sağlanmaktadır.	Öğretmen öğrenci arasındaki iletişimin ve veli oto kontrolünün güvenliği artırması.

2.8.2. GT Stratejileri

Tehditlerimiz	Tehditler hangi güçlü Yönlerle azaltılacak?	GT stratejileri
Ulaşım	Genç ve dinamik öğretmenlerin daha dikkatli nöbet tutmalarıyla ulaşım güvenliğiyle ilgili sorunlar ortadan kaldırılacaktır.	Öğretmenlerin daha özverili şekilde ulaşım kolaylığını sağlaması
Velilerin bilinçsizliği	Sınıflardaki teknoloji kullanılarak velilerin bilinçlenmesini sağlayacak seminerler verilmesi	Velileri bilinçlendirmeye yönelik seminerlerin verilmesi.
İhtiyaç duyulan meslekler	Sınıflardaki teknoloji kullanılarak farklı meslekler hakkında bilgi verilecek.	Meslekleri tanıtıcı etkinliklerin yapılması.
Model alınan yaşamlar	Öğretmenlerimizin çevresindeki model kişiler öğrencilere tanıtılacak.	Model kişilerin okula davet edilmesi
. Fiziki şartların yetersizliği	Okulumuzun ulaşım kolaylığı ve merkeze yakınlığı sayesinde bu tür yerlere götürülerek gerekli etkinlikler yapılacaktır.	Öğrencilerin ilçe merkezindeki sosyal kültürel etkilere katılımının sağlanması.

2.8.3. ZF Stratejileri

Zayıf yönlerimiz	Zayıf yönlerimiz hangi Fırsatlardan Yararlanılarak Güçlendirilecek?	ZF stratejileri
Kadro değişimi	Yeni öğretmenlerin farklı deneyimlerinden faydalanılması	Yeni öğretmenlerin farklı yöntem ve tekniklerinden faydalanılması
Fiziki yapı ve donanım yetersizliği	Teknolojinin iyi kullanan öğretmen kadrosuyla bu olumsuzluğu azaltmak.	Öğretmenlerin ellerindeki imkanları en iyi şekilde kullanması
Bir üst öğretimdeki başarılarımızı..	Her geçen yıl bir üst öğretimdeki başarının artmasının örnek gösterilmesi.	Bir üst öğretimdeki başarının mümkün olduğunca artırılması
Maddi imkansızlıklar.	Velileri yapılan sosyal etkinliklerle(kermes) okula maddi desteklerinin sağlanması.	Sosyal etkinliklerin yapılması

2.8.4. ZT Stratejileri

Tehditlerimiz	Tehditlerimizin Etkisini Hangi Zayıf yönlerimizi Güçlendirerek Azaltabiliriz?	ZF stratejileri
1.Ulaşım	Öğrencilerin dışarı çıkmasını önleyici tedbirlerin alınması	Öğrencilerin dışarıdan karşılanacak ihtiyaçlarının en aza indirilmesi.
2.Maddi imkansızlıklar.	Velileri yapılan sosyal etkinliklerle(kermes) okula maddi desteklerinin sağlanması.	Velilerin dikkatini çekecek sosyal etkinliklerin yapılması.
3.İhtiyaç duyulan meslekler.	Sınıflardaki teknoloji kullanılarak farklı meslekler hakkında bilgi verilecek.	Öğrencilerin farklı mesleklere ilgisini uyandıracak çalışmaların yapılması
4.Model alınan yaşamlar.	Bir üst öğretimdeki örnek öğrenci sayısının artırılması	Bir üst öğretimdeki öğrencilerin başarısını artırıcı çalışmalar yapılması.

5.Fiziki şartların yetersizliği

Maddi imkansızlıkların giderilerek fiziki şartların iyileştirilmesi.

Okula maddi destek sağlayacak etkinliklerin ve çalışmaların yapılması.

ÜÇÜNCÜ BÖLÜM

GELECEĞE YÖNELİM

3. Misyon, Vizyon, Temel Değerler

MİSYONUMUZ

Türk Milli Eğitiminin Genel Amaç ve Temel İlkeleri doğrultusunda, tüm öğrencilerimize ve okul çevremize ; çağdaş eğitim hizmetinin en iyi biçimde sunulmasını sağlamak ve onlara mutlu bir eğitim öğretim ortamı hazırlamaktır.

VİZYONUMUZ

Çağımızın gereği olarak; değişim ve gelişimi sürekli hale getiren, teknolojiden etkin olarak yararlanan, üstün hizmet anlayışına sahip öncü, yaratıcı ve üretken bir okul olmak.

TEMEL İLKELERİMİZ

Atatürk İlke ve İnkılaplarına bağlılık,
Fırsat eşitliği,
Bireyin ve toplumun ihtiyaçları,
Takım ruhu oluşturma,
Planlı çalışma,
Kaynakları ekonomik kullanma,
Takdir etme.

TEMEL DEĞERLERİMİZ

Eğitim ve bilimin önemine inanmışlık,
Demokratik tavır ve davranışlık
Sevgi, saygı, nezaket ve hoşgörüyü benimsemişlik,
Sorumluluk anlayışına sahiplik,
Etik değerlerle donanmışlık,
Dürüstlük ve şeffaflık,

DEVELİ İLKOKULU

Kuruma bağlılık,
Her şeyin insan için olduğuna inanmışlık.

STRATEJİK PLAN VE EYLEM PLANI

Stratejik Amaç 1: BAŞARILI BİR OKUL OLMAK.

Stratejik Hedef 1.1: Öğrencilerin akademik olarak daha başarılı olmalarını sağlamak.

Performans Göstergeleri/Hedef:

S.amaç	1	Performans Göstergeleri	Veri Türü	Mevcut Durum	2015	2016	2017	2018	SP Dönemi Hedefi
S.hedef	1.1.								
PG	1	Akademik başarı durumu	Oran	% 70	%75	%80	%80	%85	%90

Faaliyet / Projeler Tablosu:

SA	1	Faaliyet veya Projeler	BAŞLAMA VE BİTİŞ TARİHİ	SORUMLU KİŞİLER	MALİYET LENDİRME
F	1.1.1	Etkili öğrenme yöntemlerinin öğrencilere anlatılması	10.10.2014 01.06.2015	Tüm Öğretmenler	X
F	1.1.2	Okul veli işbirliğini artırıcı çalışmalar.	01.03.2014 31.03.2019	Okul Yönetimi Tüm Öğretmenler	X
F	1.1.3	Okuma saati uygulaması yapmak.	07.03.2014 27.05.2019	Tüm Öğretmenler	X
F	1.1.4	"Bilgiye ulaşma teknikleri" konulu rehberlik verilmesi için girişimde bulunmak.	28.05.2014 04.06.2019	Rehber Öğretmen Tüm Öğretmenler	X
F	1.1.5	Bireysel farklılıkları ve başarı alanlarının belirlemek için anketler düzenlemek.	13.05.2015 17.05.2019	Rehber Öğretmen Tüm Öğretmenler	X

Stratejik Amaç 1:

BAŞARILI BİR OKUL OLMAK

Stratejik Hedef 1.2 Öğrencilerin derse olan ilgi ve isteğini arttırmak.

Performans Göstergeleri/Hedef:

S.amaç	1	Performans Göstergeleri	Veri Türü	Mevcut Durum	2015	2016	2017	2018	SP
S.hedef	1.2.								Dönemi Hedefi
PG	1	Öğrenci ilgi ve isteği	Oran	%75	%80	%80	%85	%90	%90

Faaliyet / Projeler

S.A	1	Faaliyet veya Projeler	BAŞLAMA VE BİTİŞ TARİHİ	SORUMLU KİŞİLER	MALİ YETLENDİRME
F	1.2.1	Öğrencilerin verimli ders çalışma yöntemlerin öğretilmesi.	09.05.2014 13.05.2019	Tüm Öğretmenler	X
F	1.2.2	Motivasyonu artırıcı çalışmalar	03.01.2014 31.12.2019	Okul yönetimi Tüm Öğretmenler	X
F	1.1.3	Başarısızlık nedenlerini giderici çalışmalar	16.04.2014 20.04.2019	Tüm Öğretmenler	

DEVELİ İLKOKULU

X

Stratejik Amaç 2:

ÇEVREYE DUYARLI, SAĞLIKLI VE BİLİNÇLİ BİREYLER YETİŞTİRMEK.

Stratejik Hedef 2.1:

Enerji kaynaklarının kullanımında % 20 oranında tasarruf sağlamak.

Performans Göstergeleri/Hedef:

S.amaç	1	Performans Göstergeleri	Veri Türü	Mevcut Durum	2015	2016	2017	2018	SP Dönemi Hedefi
S.hedef	1.2.								
PG	1	Tasarruf miktarları	Oran		%5	%5	%10	%15	%20

Faaliyet / Projeler

S.A	2	Faaliyet veya Projeler	BAŞLAMA VE BİTİŞ TARİHİ	SORUMLU KİŞİLER	MALİYETLENDİRME
F	2.1.1	Elektriğin doğru ve verimli kullanılmasını sağlamak için girişimde bulunmak.	03.10.2014 01.06.2019	Tüm ÖĞRETMENLER	X
F	2.1.2	Suyun doğru ve verimli kullanılmasını sağlamak için girişimde bulunmak.	03.10.2014 01.06.2019	Tüm öğretmenler	X
F	2.1.3	Çevre temizliği seferberliği yapmak için girişimde bulunmak.	02.01.2014 08.06.2019	Tüm öğretmenler	X

DEVELİ İLKOKULU

F	2.1.4	Enerji tasarrufu yapmak için girişimde bulunmak.	05.11.2014 03.06.2019	Tüm öğretmenler	X
---	-------	--	--------------------------	-----------------	---

Stratejik Amaç 2:

ÇEVREYE DUYARLI, SAĞLIKLI VE BİLİNÇLİ BİREYLER YETİŞTİRMEK.

Stratejik Hedef 2.2:

Sağlığına dikkat eden sağlıklı birey sayısını arttırmak.

Performans Göstergeleri/Hedef:

S.amaç	2	Performans Göstergeleri	Veri Türü	Mevcut Durum	2015	2016	2017	2018	SP Dönemi Hedefi
S.hedef	2.2.								
PG	1	Sağlıklı bireyler	Oran		%5	%10	%10	%15	%20

Faaliyet / Projeler

S.A	2	Faaliyet veya Projeler	BAŞLAMA VE BİTİŞ TARİHİ	SORUMLU KİŞİLER	MALİYETLEN DİRME
F	2.2.1	Sağlık taramasının yapılması için girişimde bulunmak.	12.01.2014 25.04.2019	Okul Yönetimi	X
F	2.2.2	Diş taramasının yapılması için girişimde bulunmak.	06.02.2014 07.05.2019	Okul Yönetimi	X
F	2.2.3	Sağlık bilgilendirme afişlerinin düzenlenmesi, asılması.	21.02.2014 27.02.2019	Tüm öğretmenler	X
F	2.2.4	Belirli aralıklarla öğrencilere sağlık seminerlerinin verilmesi	11.04.2014 25.04.2019	Okul Yönetimi Tüm öğretmenler	X

Stratejik Amaç3:

S.amaç	3	Performans Göstergeleri	Veri Türü	Mevcut Durum	2015	2016	2017	2018	SP Dönemi Hedefi
S.hedef	3.1								
PG	1	Boyası yenilenen sınıf	Sayı	6	3	6	0	6	6
PG	2	Boyası yenilenen bina	Sayı	1	2	1	0	0	1
PG	3	Araç gereçlerin bakımı ve tamiri	Sayı	0	2	5	0	0	5

FİZİKİ AÇIDAN ESTETİK VE YETERLİ DONANIMA SAHİP BİR OKUL OLMAK.

Stratejik Hedef 3.1:

Çevre düzenleme ve güzelleştirme çalışmaları yapmak.

Performans göstergeleri/ Hedef:

Faaliyet / Projeler

S.A	3	Faaliyet veya Projeler	BAŞLAMA VE BİTİŞ TARİHİ	SORUMLU KİŞİLER	MALİYETLENDİRME
F	3.1.1	Sınıf ve binalarda boya badana yapmak.	03.09.2015 17.09.2017	Okul Yönetimi Gönüllü Öğretmenler	0
F	3.1.2	Dış cepheyi renklendirme çalışması yapmak.	03.01.2015 06.06.2017	Tüm öğretmenler	0

DEVELİ İLKOKULU					
		Bozulan ve eskiyen araç	07.10.2015	Okul Yönetimi	0
F	3.1.3	gereçlerin tamir edilmesi yada bakımının yapılmasını sağlamak.	30.10.2019	Gönüllü Öğretmenler	
	3.1.4	Okul genel temizliği	03.09.2015 17.09.2019	Okul hizmetleri	0

Stratejik Amaç 4:

OKUL VELİ İŞBİRLİĞİNİ ARTTIRMAK

Stratejik Hedef 4.1: : Velilerin okula ilgisini arttırma

Performans Göstergeleri/Hedef:

S.amaç	4	Performans Göstergeleri	Veri Türü	Mevcut Durum	2015	2016	2017	2018	SP Dönemi Hedefi
S.hedef	4.1								
PG	1 2	Yıl içinde yapılan toplantı	Sayı	4	6	6	6	6	6

Faaliyet / Projeler

S.A	4	Faaliyet veya Projeler	BAŞLAMA VE BİTİŞ TARİHİ	SORUMLU KİŞİLER	MALİYETLEN DİRME
F	4.1.1	Kermesler düzenlemek.	07.05.2015 21.05.2019	Okul Yönetimi Tüm öğretmenler	0 TL
F	4.1.2	"En güzel benim okulum" yarışması düzenlemek.	01.04.2015 30.04.2019	Hülya TUZCU Nilgün YURTSEVER	0TL
F	4.1.3	Yıl sonu geceleri düzenlemek.	01.06.2014 17.06.2019	Okul Yönetimi	0

DEVELİ İLKOKULU

Stratejik Amaç 4:

OKUL VELİ İŞBİRLİĞİNİ ARTTIRMAK

Stratejik Hedef 4.2: Velilerin okul ve öğrencilere katkısını arttırmak.

Performans Göstergeleri/Hedef:

S.amaç	4	Performans Göstergeleri	Veri Türü	Mevcut Durum	2015	2016	2017	2018	SP Dönemi Hedefi
S.hedef	4.2								
PG	1	Yıl içinde yapılan velileri bilgilendirici çalışmalar	Sayı	2	2	2	3	3	4

Faaliyet / Projeler

S.A	4	Faaliyet veya Projeler	BAŞLAMA VE BİTİŞ TARİHİ	SORUMLU KİŞİLER	MALİYE TLENDİRME
F	4.2.1	Veli eğitim çalışmaları	02.05.2015 06.06.2018	Okul Yönetimi Tüm öğretmenler	X
F					

DEVELİ İLKOKULU

F						
---	--	--	--	--	--	--

STRATEJİK AMAÇLAR / HEDEFLER	2015	2016	2017	2018	2019
	MALİYETİ	MALİYETİ	MALİYETİ	MALİYETİ	MALİYETİ
STRATEJİK AMAÇ 1	0	0	0	0	0
Stratejik Hedef 1.1	0	0	0	0	0
STRATEJİK AMAÇ 2	0	0	0	0	0
Stratejik Hedef 1.1	0	0	0	0	0
STRATEJİK AMAÇ 3	0	0	0	0	0
Stratejik Hedef 3.1	0	0	0	0	0
STRATEJİK AMAÇ 4	0	0	0	0	0
Stratejik Hedef 4.1	0	0	0	0	0

BÖLÜM 5

İZLEME VE DEĞERLENDİRME

İzleme ve Değerlendirme aşağıdaki esaslara bağlı kalınarak yapılacaktır:

TEMA 1		EĞİTİM VE ÖĞRETİME ERİŞİMİN ARTTIRILMASI				Değerlendirme		
Stratejik Amaç :1	Düzenlenecek veli eğitim çalışmaları ile eğitim öğretim süreçlerine velilerin olumlu etkisi arttırılacak.							
Stratejik Hedef 1:	En az bir defa öğrenci ile iletişim konusunda velilere seminer verilecek.							
Faaliyet/Projeler	İzleme							Değerlendirme
Faaliyet/Projeler	Faaliyetin Başlama ve Bitiş Tarihi	Faaliyetten Sorumlu Kurum/birim/kişi	Maliyeti	Ölçme Yöntemi ve Raporlama Süresi	Performans Göstergeleri	Faaliyet Durumu	Tamamlanma Nedeni	Ö
Öğrenci ile iletişim İletişim Kazaları	2015-2016	Cengiz YAMALIOĞLU Ayşe KERTMEN	0	1 Yıl				
Öğrenci Veli İlişkileri	2017		0	1 Yıl				
Anne Baba Davranışları	2018		0	1 Yıl				

DEVELİ İLKOKULU

Ana Baba Eğitimi	2019		0	1 Yıl	
------------------	------	--	---	-------	--

TEMA 1		EĞİTİM VE ÖĞRETİME ERİŞİMİN ARTTIRILMASI				Değerlendirme	
Stratejik Amaç 2:	Stratejik Amaç 4: Öğrencilerimizin akademik başarısını artırmak.						
Stratejik Hedef 2:	En az bir defa öğrenci ile iletişim konusunda velilere seminer verilecek.						
Faaliyet/Projeler	İzleme						
Faaliyet/Projeler	Faaliyetin Başlama ve Bitiş Tarihi	Faaliyetten Sorumlu Kurum/birim/kişi	Maliyeti	Ölçme Yöntemi ve Raporlama Süresi	Performans Göstergeleri	Faaliyet Durumu	Tamamlanmama Nedeni
Ortaokula uyum çalışması öğrenci veli sayısı	Ocak 2015 Haziran2015	Sevil ESER Nilgün YURITSEVER	0	1 Yıl			
Ortaokula uyum çalışması öğrenci veli sayısı	Eylül 2015 Haziran 2016		0	1 Yıl			
Ortaokula uyum çalışması öğrenci veli sayısı	Eylül 2016 Haziran 2017		0	1 Yıl			
Ortaokula uyum çalışması öğrenci veli sayısı	Eylül 2017 Haziran 2018		0	1 Yıl			
Ortaokula uyum çalışması öğrenci veli sayısı	Eylül 2018 Haziran 2019		0	1 Yıl			

TEMA 2		EĞİTİM-ÖĞRETİMDE KALİTE				Değerlendirme	
Stratejik Amaç 3:	Okulda öğrencilerimizin kendine güvenen öğrenen araştıran bireyler olması için yetiştirme kursları ve egzersiz çalışmalarının yapılmasını sağlamak.						
Stratejik Hedef 3:	Okulda her öğrencilerin en az bir sosyal etkinliklere katılımını sağlamak						
Faaliyet/Projeler	İzleme						
Faaliyet/Projeler	Faaliyetin Başlama ve Bitiş Tarihi	Faaliyetten Sorumlu Kurum/birim/kişi	Maliyeti	Ölçme Yöntemi ve Raporlama Süresi	Performans Göstergeleri	Faaliyet Durumu	Tamamlanmama Nedeni
Okulumuzda en az bir sosyal etkinliklere ve kurslara katılan öğrenci sayısı	Ocak 2015 Haziran2015	Hatun ŞAKAR Hülya TUZCU	0	1 Yıl			
Okulumuzda en az bir sosyal etkinliklere ve kurslara katılan öğrenci sayısı	Eylül 2015 Haziran 2016		0	1 Yıl			

DEVELİ İLKOKULU

Okulumuzda en az bir sosyal etkinliklere ve kurslara katılan öğrenci sayısı	Eylül 2016 Haziran 2017		0	1 Yıl				
Okulumuzda en az bir sosyal etkinliklere ve kurslara katılan öğrenci sayısı	Eylül 2017 Haziran 2018		0	1 Yıl				
Okulumuzda en az bir sosyal etkinliklere ve kurslara katılan öğrenci sayısı	Eylül 2018 Haziran 2019		0	1 Yıl				

TEMA 3		KURUMSAL KAPASİTENİN GELİŞTİRİLMESİ						
Stratejik Amaç 5:	"Beyaz Bayrak Projesi'ne" başvurarak Beyaz Bayrak almaya hak kazanmak.							
Stratejik Hedef 5.1:	Okulumuzda en az dört defa genel temizlik yapılmasını sağlamak. Rutin temizliği her gün yapmak							
Faaliyet/Projeler	İzleme						Değerlendirme	
Faaliyet/Projeler	Faaliyetin Başlama ve Bitiş Tarihi	Faaliyetten Sorumlu Kurum/birim/kişi	Maliyeti	Ölçme Yöntemi ve Raporlama Süresi	Performans Göstergeleri	Faaliyet Durumu	Tamamlanmama Nedeni	Ö
Günlük temizliği her gün yapma sayısı Yapılan genel temizlik sayısı	Ocak 2015 Haziran2015	Cengiz YAMALIOĞLU Sevil ESER	0					
Günlük temizliği her gün yapma sayısı Yapılan genel temizlik sayısı	Eylül 2015 Haziran 2016		0					
Günlük temizliği her gün yapma sayısı Yapılan genel temizlik sayısı	Eylül 2016 Haziran 2017		0					
Günlük temizliği her gün yapma sayısı Yapılan genel temizlik sayısı	Eylül 2017 Haziran 2018		0					
Günlük temizliği her gün yapma sayısı Yapılan genel temizlik sayısı	Eylül 2018 Haziran 2019		0					

DEVELİ İLKOKULU

..... KONULU FAALİYET SONU RAPORU

Amaç No :	Hedef No:	Faaliyet No:
Çalışma Konusu:		
Faaliyetin Adı:		
Faaliyetten sorumlu Kişi/Kişiler:		

DEVELİ İLKOKULU

Faaliyetin başladığı tarih:	Faaliyetin bittiği tarih:
Faaliyete katılan öğretmen/idareci sayısı:	Faaliyete katılan öğrenci sayısı:
Faaliyete katılan veli/STK temsilcisi sayısı:	Faaliyete katılan yardımcı personel sayısı:

YAPILANLAR:

Faaliyetin Değerlendirilmesi:

Çalışmalar sırasında karşılaşılan sorunlar:

MENDERES DEVELİ İLKOKULU
2015/2019 STRATEJİ EYLEM PLANI

ONAY
HAZİRAN 2015

SEDAT YILDIRIM
Okul Müdürü